

Bertu Ordiales y Guillermo César Ruiz compilen la nueva historia forestal na 'Guía de los árboles d'Asturies', onde faen inventariu de cuasi un cientu d'especies

Un llibru de fueya perenne

FRANCISCO ÁLVAREZ XIXÓN

Ente'l monte y la viesca nació'l proyectu. La Facultá de Biología de la Universidá d'Uviéu xuntólos nel camín y l'afición pol senderismu y la botánica hermanólos na caleya. Va cinco años compartieron firma na portada de '21 rutes de senderismu per Asturies' y agora ve la lluz la 'Guía de los árboles d'Asturies' (Ediciones Trabe), onde los biólogos Guillermo César Ruiz y Bertu Ordiales presenten un padrón de 95 especies vexetales que pueblen el nusu país.

Como ocurre davezu, la obra nació como respuesta a la prohibición de fontes bibliográfiques na materia. «Había muncha información sobre la bayura forestal asturiana, pero nun taba condensada nun únicu llibru», señala Guillermo César Ruiz, biólogu uvieín especializáu en Botánica. Un de los trabayos más avanzaos nesa llinia, añade, ye un cartafueyu qu'elaborara'l Cuelmu Ecoloxista Péscu de Cangas del Narcea.

Bertu Ordiales, zoólogu l'lenense, afirma que la guía ye'l resultáu d'un enfotu y un trabayu progresivos, «a pie de monte. Al acabar la carrera entamamos a movenos en coche per un sitiu y otu d'Asturies. Primero dibemos cola idea de subir esti o aquel picu, pero depués empezamos a analizar el mediu natural y humanu de la rodiada. Del llibru de rutes n'asturianu pasamos a esta guía, que nació cola idea de combatir aberraciones llingüístiques, porque munchos árboles son citaos namás col so nome en castellanu o col nome n'asturianu mal escritu».

El llibru foi ganando pesu y el resultáu final resultó muncho más ambiciosu. Presenta y esplica, pa los neófitos, los conceptos básicos de la botánica y fai un repasu del currículu xeolóxicu d'Asturies, porque los árboles y viesques son el resultáu de 100.000 años d'evolución del mediu.

Hai tamién una relación de



COLUNGA. Bertu Ordiales y Guillermo César Ruiz, nel texeu milenariu d'E. Sueve. / E. C.

especies arbórees fecha con criterios amplios, porque «nun recoyemos solo les que crecen d'un mou natural, sinon tamién les qu'espolleten en cultivos forestales. Hai especies autóctones, como'l carbayu, el texu o el lloreu, y otres alóctones, como la mimosal o l'ocalitu, que pasen a la viesca asturiana naturalizándose». Aquélles y éstes puen convivir n'Asturies, pero esiste tamién el riesgu de que «castañeos milenarios se vean amenzaos pola llegada de l'acacia, por exemplu». En cualquier casu, los autores alvierten que «la historia de la biología del planeta ye

como una película. Nosotros tamos viviendo un fotograma, un momentu puntual, y la situación pue variar dientro d'unos años».

Fitotoponimia

La guía, ilustrada con xenerosidá, ofrez el nome de los árboles n'asturianu -non solo na versión

académica, sinon tamién n'otres popularizaes-, castellanu, llatín y dalgunes llingües romániques, amás de la identificación, si ye'l casu, como especies medicinales, tósiques o protexies nel Catálogu de Flora Amenazao del Principáu.

Contién un apartáu de fitotoponimia que da cuenta del orixe botánicu de munchos topónimos, como Pumarín (nome de barriu de Xixón, Uviéu o L'Entregu) o la xixonesa plaza del Humedal. Sicasí, nesti últimu'l topónimu dexeneró dende'l so orixe d'umeral, llugar pobláu por úmeros.

■ fralvarez@elcomerciodigital.com

Pumarín o L'Humedal son dalgunos topónimos d'orixe botánicu

CULTURA

Recital de poesía n'asturianu n'Israel

La sé de l'asociación Amical Sefarad de Xerusalén foi escenariu'l sábadu d'un recital de poesía n'asturianu y ladino, llingua de los sefardíes que vivieron n'España. El periodista sefardí Daniel Cohen lleó versos de Xuan Carlos Crespos, Vanessa Gutiérrez, Humberto González y Xuan Bello. L'actu entamáronlu Culturast, Asturum Equitatu d'Alemanía y Amical Sefarad.



XERUSALÉN. Un momentu de la llectura poética del sábadu. / E. C.

INTERNET

'Les Noticies' tien nueva páxina web

Ayeri entamó a funcionar una nueva páxina web n'asturianu, www.lesnoticies.com, versión complementaria de la edición en papel del selmanariu 'Les Noticies' dirixida pol escritor Xuan Bello. Cada selmana la web va adelantar los conteníos de la versión en papel del vienres, incluyendo una actualización diaria y la opinión de dellos articulistes.

NORMALIZACIÓN

Pezós y Ribadeva oficialicen topónimos

El Conseyu de Gobiernu del Principáu aprobó'l decretu pol que reconoz los topónimos oficiales de los conceyos de Ribadeva y Pezós acordies cola revisión fecha polos mesmos conceyos y la Xunta de Toponimia del Principáu col envís d'axustar los nomes de llugar oficiales a les sos formes tradicionales. Yyá son venti los conceyos cola toponimia oficializada.

Mus saca al mercáu 'La vida', el nuevu trabayu discográficu

A. A. XIXÓN

La discográfica Green Ufos va asoleyar la selmana qu'entra 'La vida', el nuevu trabayu de Mus, dúu iguáu pola cantante Monica Vacas y el compositor Fran Gayo, que colos anteriores trabayos algamaron de reconocencia per tol mundu (los Estaos Uníos, Rusia, Grecia, Taiwán...) cantando n'asturianu.

Mus ye un grupu que xunta dos mundos, ún tradicional y otu de vanguardia. Innoven na creación de soníos y ambientes y na composición de los cantares y los arreglos. Pero, sicasí, miren al so pasáu (o quiciabes a un presente deseáu) pa escribir los testos y pa cantalos. Yá seyan testos adautaos dende la tradición asturiana o creaos por ellos mesmos.

'La vida' grabóse ente febreru y payares de 2006 y los doce cantares algamen un discu enllenu de lluz y de vitalidá. Inclúi cantares como 'Añada pal primer mes', 'Perdieron la tierra' o 'Cantares de ciegu'. Y collaboradores como Xabel Vegas y Paco Loco.

L'Arribada va celebrar la so segunda edición a fines del branu

A. A. XIXÓN

La segunda edición de L'Arribada va celebrase en Xixón ente los díes 14 y 22 del mes de setiembre cola participación d'escritores, editores, periodistas, estudiosos de la llingua y la literatura, amás de la ciudadanía en xeneral. Tamién se prevé que participen invitaos de fuera d'Asturies.

A partir d'esti añu, el mentáu alcuentru va entamalu l'Asociación Cultural L'Arribada, na que participen escritores como Inaci Galán, Xosé Nel Riesgo, David Rivas Infante, Humberto González o Iris Díaz Tranco.

NATURALEZA

Pela sienda Caoru

Bertu Ordiales / Guillermo César Ruiz

El Cordal de Caoru, en Caba-
les, ye una de les puertes d'entra-
da a los Picos d'Europa, onde'l
monte amuesa toles formes coles
que los humanos lu imaxinamos.
Por esti motivu, la so desafiante
orografía exerce un atrayivu telú-
ricu tan poderosu qu'una ancestral
rede de caminos y senderos per-
cuérrelu de forma infatigable y
casi sobrenatural.

Garrando n'Arenas un vieya
calzada de piedra camín de Tiel-
ve, comienza esta ruta.

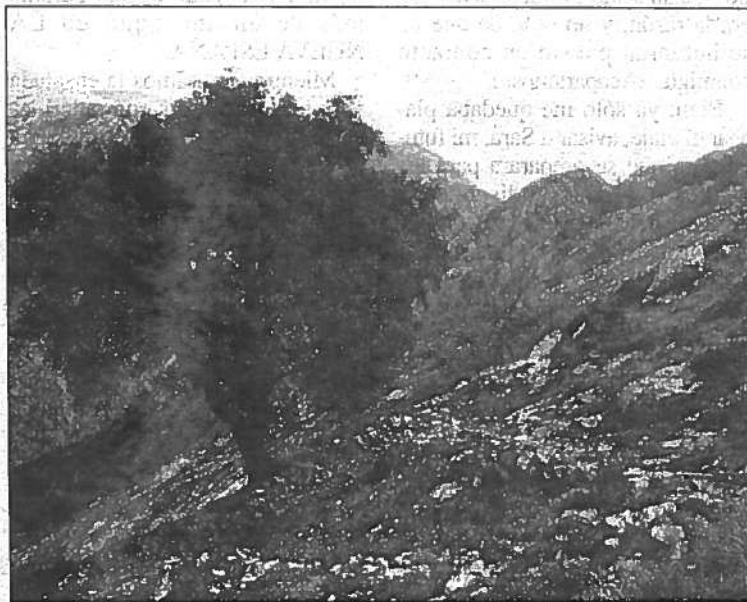
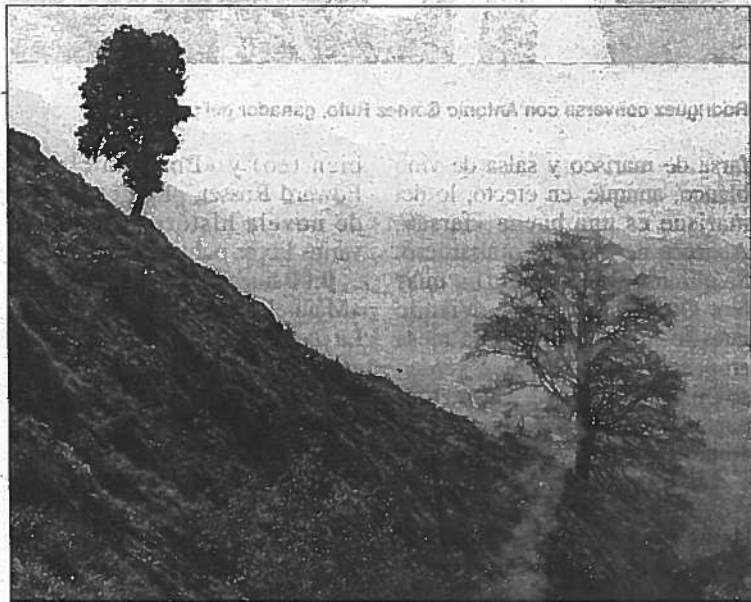
L'entamu sal del barriu de
Gares, nel mesmu noyu urbanu, a
la manzorga de la carretera que va
pa Poncebos. Pero al poco dexa-
mos el rufu y el xaréu de los
coches y la multitud pa merguya-
nos nun castañeru con árboles
dignos de lleenda. Les formes de
los tueros de les castañales repro-
ducen estrañes contorsiones que'l
maxín asimila a los escenarios de
la fabulación más llexendaria, con
figures que rayen lo grotesco y
que paecen inventar un enigmáti-
cu idioma de signos.

Pasín ente pasu, el desnivel tan
acusáu de la ruta va obligándonos
a alendar y observar les solitaries
corres que hai desperdigaes pel cas-
tañeru, onde tamién surden a reta-
yos o tres especies como la xango-
nera, hidienda o sangreru (*Fran-
gula dodonej*), el carraseu o acebu
(*Ilex aquifolium*), la tilar de fueya
grande, teh a o teya (*Tilia
platyphyllos*), la espinera (*Cratae-
gus monogyna*) o la peruyal
(*Pyrus cordata*). Nesti sen, tovía
hai rebollos (*Quercus pyrenaica*)
a mou de testigos incólumes de lo
que debía ser hai tiempu un rebo-
llar oligotrofu, como'l calter ácidu
del sustratu asina lo indica, y
que'l castañeru, tecláu pola mano
del home, foi desplazando.

En menos d'una hora algama-
mos l'área recreativa de La Flori-
da onde encaramos la xubida al
colláu Castiellu, convirtiéndose
agora l'ascensión nun ringo-
rangu continuu per una calzada
romana de trabayu perseverante y
tenaz. La piedra que la forma,
esta vegada de composición
caliar, apaez desgastada pol pasu
de los años amosando vértices
romos y cantos nidios que n'épo-
ca de lluvia esnidien con tremen-
da facilidá. Con esti nuevu sustra-
tu petrolóxicu, la cobertera arbó-
rea cambia sustancialmente,
surdiendo una espectacular viesca
d'ardina o ancina (*Quercus ilex*
subsp. *ilex*) na que tamién s'allu-
ga l'alguera (*Q. ilex* subsp. *graci-
lis*), híbridu de la primera col
alcéu (*Q. ilex* subsp. *ballota*), y
qu'anguaño s'alcuenta en clara
expansión. Les veres del camín
apaecen choques de pitallón
(*Helleborus foetidus*) y yerbu
prietu (*H. viridis*) bien corrompi-
naos de frutos, mientres qu'en
direición norte alzáse maxestuosa
la xerra'l Cuera, col picu Turbina
bien visible. Esti cordal acentua
la continentalidá del valle mar-
cando y un microclima de tipu
mediterráneu en detrimentu del
tipu oceánicu qu'en xeneral
domina nes fasteres altes, pela
qu'esnalen l'aigla real (*Aquila*



Mayaos carauterísticos de los Picos d'Europa: éstos son los de Tambrín, nel concayu de Caba-
les.



Estos dos árboles exemplifiquen perbien l'efectu altitudinal: la faya impónse a l'alguera (*Quercus ilex* subsp. *gracilis*) al dir xubiendo pel monte. L'alguera (na seme-
ya de la mandrecha, a la vera'l camín) ye un híbridu ente o tres dos subespecies de *Q. ilex*: l'ardina (*Q. ilex*) col alcéu (*Q. ilex ballota*).

chrysaetos) y la utre (*Gyps
fulvus*). No fondero'l valle obsér-
vase'l calce de color esmeralda
del ríu Cares.

A midida que vamos ganando
altor podemos dir notando la dife-
rencia térmica ente la cota mínima
y máxima de l'ascensión, paráme-
tru que la faya o h.aya (*Fagus
sylvatica*) aprovecha pa sustituyir
a l'ardina, ufiertándonos por ello
un contraste botánicu digne de
mención. Y al poco, aportamos a
unos cartelos cola única bifurca-
ción de la ruta y que va permitinos
facér un circuitu. Prosiguimos
pelos qu'indiquen a La Bolera y
Tordín, reservando l'otru, H.uen-
teteya escritu fatalmente «Fuente
Teja», pa la baxada.

Continuamos, entós, pel camín
de La Bolera hasta que la estre-
chura de la calzada pela que veni-
mos va abriéndose nos mayaos
de Tambrín. Momentu esti nel
que dexamos la sienda principal
que sigue pa Tielve y empobina-
mos pa los mayaos que s'estien-
den a la nuesa drecha. Nesti
tramu, l'amplitú de los praos
esborra levemente los caminos
obligándonos a observar con más
atención el terrén nel que les
muries de piedra encaxen los
mayaos como les pieces d'un
puzzle. Chiscaes pente ellos van
apaeciendo tamién cabanes con
suerte estremada: unes restauraes,
otres ensin techu y delles, simple-
mente, abangaes y esborraes.

Buscamos nestos mayaos un
llugar afayadizu nel que descansar
y comer, preferentemente a la
solombra de dalgún fresnu n'onde
apigazar prestosamente un ratu
del sol de primavera. Arrepanchi-
gaos na yerba averámonos al so
pequeñu universu, onde descubri-
mos l'abdome hincháu d'una
fema preñada del coleópteru *Ocy-
pus olens*. Trátase d'un escaraba-
yu granducu, de la familia los
estafilínidos, fácilmente reconoci-
ble porque alza l'abdome cuando
lu molestamos, como si fuera un
escorpión, col envís d'asustanos.
D'otra miente, la primavera
tamién permite esfrutar de la
guapa coloración de los élitros
negros, mariellos y coloraos de

los munchos perrinos de Dios
(*Coccinella septempunctata*, ente
otros) qu'enrieden d'un llau a otru
y se posen pacetible y descarada-
mente sol nuestro cuerpu.

Retomando la ruta, atopamos
aína la fonte de H.uenteteya, un
poco escondida eso sí, y d'ellí
entamamos la baxada. Per unos
momentos la sienda apaez borrada
poles, piedres del regueru hasta
que se díxebra claramente nel
camín que cala direutamente a los
cartelos de los que falamos enan-
tés. Piésllase'l circuitu nesti llugar
yá conocíu y tornamos nuevamen-
te a Arenas, echando un tiempu
total ente dir y venir d'unes cinco
hores y media con un desnivel
d'unos 800 m.

NATURALEZA

Muniel.los: un santuariu milenariu

Bertu Ordiales / Guillermo César Ruiz

¿Quién nun sintió respigase la piel al adientrase per una viesca? ¿O quién nun buscó la paz col so propiu alma alendando bien fondo esi airín que ximielga les cañes de los árboles? El poder de les viesques supera'l nuesu univ ersu sensorial evocando la protección del vientre maternu y despertando en nós un estrañu combayamientu de pertenencia a dalgo perfeuto y harmónico. Nel carbayu de la Reserva Integral de Muniel.los, en Cangas del Narcea ya Ibias, podemos experimentar toos y caún d'estos sentimientos telúricos.

L'itinerariu lentu en Tablizas al par d'un gran pinu d'Oregón («Pseudotsuga menziesii») llantáu probablemente nos tiempos d'intensa explotación maderera que, por fortuna, aparó nesti monte va ya munchos años. Tamién na otra vera del regatu hai dellos exemplares introducidos de chopu («Populus nigra», var. «italica»), que destaquen sola masa arbórea caducifolia. Sicasí, la formidable figura de protección qu'anguaño tien Muniel.los (Reserva Natural Integral, porque lo de la Biosfera nun ye otro qu'un adornu) preservalu de cualquier nueva posible alteración sol so ecosistema, dalgo que debería estendese, y cola mesma intensidad, a munchos otros montes.

El camín que crucia'l regatu de Tablizas entra decidíu nel corazón de la viesca. Nos primeros tramos ye una pista ancha, pero aína desapaez convirtiéndose nun senderu cada vez más emprunu y arrodia d'una vexetación extraordinario compuesto fundamentalmente por llameres («Ulmus glabra»), pláganos grandísimos, ablanales, bidules, nisales («Prunus insititia»), delles fayes centenares y, sobre too, el carbayu albar («Quercus petraea»). Nesti trayeutu debemos tar sollertes a la presencia momentánea de paxarinos como'l xingalráu («Motacilla cinerea») o'l llavaculos («Cinclus cinclus»), pero tamién a la silueta disimulada del curuxu («Strix aluco»).

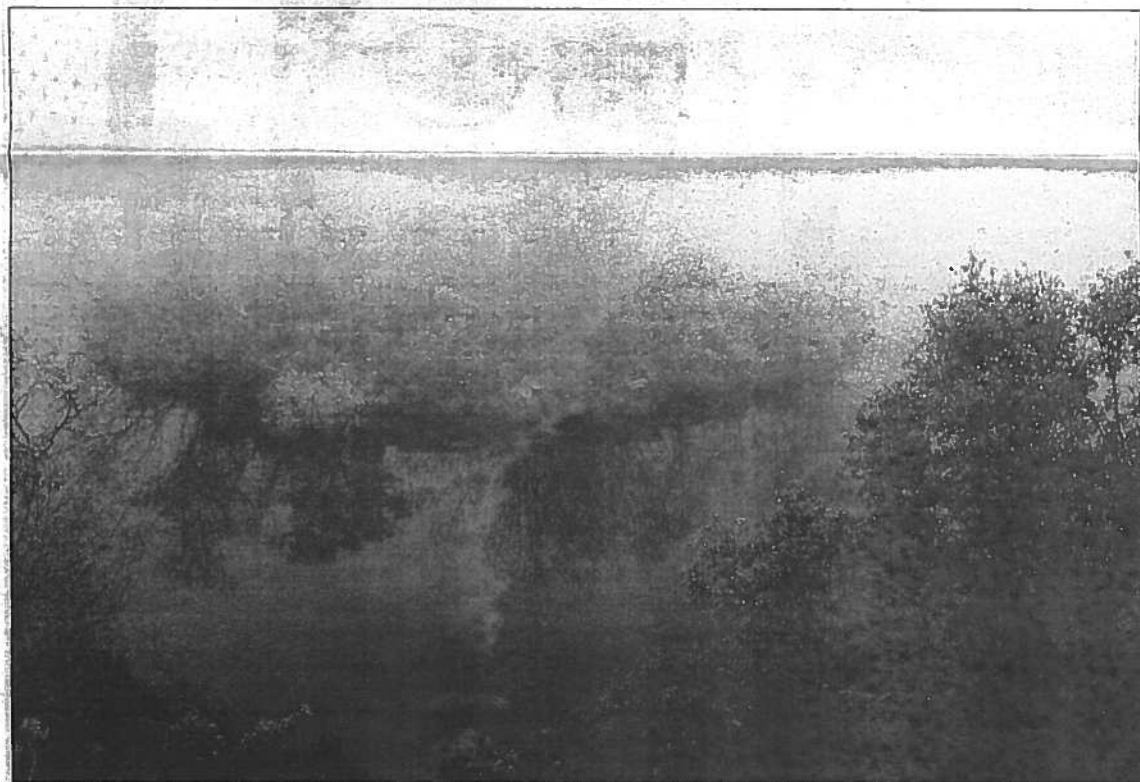
Pasu ente pasu, el senderu va ganando pendiente y salvando socesivamente'l regatu hasta que na vallina de la Candanosa l'ascensión faise, pel so marxe drechu, pindia dafechu. Nesti trayeutu, de cote a nós y escondía pola viesca, álzase La Penavelosa (1.565 metros), primordial llugar d'interés paleobotánicu por allugase nella una turbera con restos polínicos que podríen datase nunos 12.000 años atrás. L'estudiu d'esti xacimientu vien a afitar otros más realizaos pel norte peninsular sobre l'agora indiscutible ya importante presencia en dómines anteriores de pinos pela Cordillera Cantábrica. Y, más concretamente, pudiera tratase del pinu albar («Pinus sylvestris») del que tovía s'alcuentren exemplares espolletando de forma natural pela xerra del Mongayu, nel conceyu Casu. Naqueños tiempos el pinu albar diría acompañau del bidul y del capu-



Carbayu cantábricu («Quercus orocantabrica»), una especie d'hai bien poco.



El curuxu («Strix aluco»), ye un conociu habitante de la viesca.



La llaguna de La Isl.la apaez, máxica, ente la borrina.

La de Reserva Natural Integral ye la figura de proteición de Muniel.los, lo de Reserva de la Biosfera nun ye otro qu'un adornu

dre («Sorbus aucuparia»), especies comunes entá presentes n'actualidá, nun descartándose tamién por dichos estudios la presencia de la bela («Populus tremula»), especie ésta autóctona y d'escasa población actual, pero más amplia nel pasáu, y a la que filológicamente se-y arreyal fitotopónimu Penavelosa. Asina que, mientras prosiguimos el senderu ente gorbizos y arandaneros, podemos dir imaxinando ensin temor dalu cómo sedría l'antiguu pinar de Muniel.los.

Pero agora la especie dominante na Reserva Natural ye'l carba-

yu albar, a pesar de que pel camín hai tamién munchos carrascos o xardones con una fueya desprovista d'escayos mui alloñada de la que tamos avezaos a ver. Trátase del dimorfismu foliar qu'esta especie presenta en rellación, como camienta la teoría más aceptada, cola edá, y que la tradición astur yá estremó como carrascu bravu, exemplares nuevos con pinchos nes fueyes, del carrascu mansu, más vieyos y de marxe nidu. Pero toes estes parades nun deben ser sinón pequeños descansos nel ascensu hasta'l cruce col camín que vuelve pa

Tablizas per Fonculebrera (a mandrecha), o pel qu'empobina pa les llagunes (a manzorga). Resolvemos garrar esti últimu pa, nunos minutos que suelen facese más largos de lo qu'unu espera, aportar a la primer llaguna, La Isl.la.

Nestos tramos finales destacamos los exemplares de la especie recién descrita de carbayu cantábricu («Quercus orocantabrica»), que s'alluga dispersu peles fasteres más altes de los montes astures dende Casu hasta Ibias: poro la denominación orocantabrica, y davezu en sustratos ácidos como los pedreros cuarcíticos que pel Occidente, son conocíos como lleironas. D'ente les sos carauterístiques morfolóxicques destacamos la presencia d'aurícules na base del llimbu (aunque non tan desendolcaes como nel carbayu, «Q. robur»), un peciolu más llargu, foliación tardía y fueyes pequeñes submarcescentes. Pocos

años atrás pensábase que yera una variación fenotípica del carbayu rosáu («Quercus rosacea»), híbridu ente'l carbayu «Q. robur» y el carbayu albar como adaptación a les estrictes condiciones orocantábriques, pero'l rosáu ye de fueya grande, llendes curtamente pedunculae y fueyes ocasionalmente auriculaes. Nesti sen, l'orixe del carbayu cantábricu ye tamién frutu d'un cruzamientu d'esos mesmes especies que finalmente algamó la dixebrá xenética del carbayu rosáu, reproduciéndose con total normalidá y mesmo pudiendo cruzase otra vuelta col carbayu albar, dando llugar a un nuevu híbridu, el «Quercus xpuntei». En fin, jenguedeyos del xéneru «Quercus»!

Por fin aportamos a La Isl.la, onde podemos observar pela so rodiada la guapa fueya de la xan-gonera («Frangula dodonei») y la presencia d'anfibios como la xaronca parda montés («Rana temporaria») o los guardafontes palmiáu («Triturus helveticus») y montés («T. alpestris»). El mal tiempu qu'esta vez tuvimos en Muniel.los obliganos a permanecer nesta primer llaguna, declinando seguir l'ascensión a les otres tres: La Fonda, La Grande y La Pena, a les qu'encamentamos xubir si'l tiempu acompaña. Por esti motivu, xintamos ensin más dilación y empobinamos con pasu seliquín a Tablizas metíos na borrina y enfotaos n'observar dalgún corciu («Capreolus capreolus») o londra («Lutra lutra») al abellugu de les hores crepusculares del atapecer. Esti recorriu total, ente dir y venir, son 14 kilómetros pa los que s'echen unes 6 hores.

Recordando, pa finar, que pa visitar Muniel.los ye imprescindible pidir permisu con tiempu, recomendamos esta visita al meyor santuariu natural asturianu, la más propia pa despidir estes propuestes d'escursiones que vinimos ufiertando nesta páxina de naturaleza.

La memoria de los árboles



EN EL CAMPO BERTU ORDIALES Y GUILLERMO RUIZ CATALOGARON 95 ESPECIES DE ÁRBOLES

No hay realidad sin un lenguaje que la designe. Las cosas dejan de existir cuando falta la palabra que las nombra igual que se evaporan las ideas que no se transforman en palabras. Por eso es importante escribir la historia, para que no se olvide, y guardar las palabras que designan las tradiciones más viejas, para que el paso del tiempo no acabe con ellas.

Pero el lenguaje no crea y aniquila solo ideas u objetos. Si no se cuida, también acaba con la naturaleza y su entorno. Los biólogos Bertu Ordiales y Guillermo Ruiz se dieron cuenta de este riesgo y han decidido recuperar los nombres de los árboles que pueblan Asturias y que el éxodo rural, la ruptura cultural y la desaparición de las tradiciones han ido condenando al olvido. "Nos dimos cuenta de que existía un vacío grande. En literatura asturiana se hacen cosas, por ejemplo, en narrativa, pero no en lo científico técnico", comenta el biólogo Guillermo Ruiz.

En la guía recuperan especies olvidadas a través del nombre de pueblos y ríos de los alrededores

Durante diez años, han recorrido Asturias entera —de norte a sur, de la costa al interior— y han hablado con la gente que vive en los pueblos más pequeños para recoger el nombre en asturiano que se le daba a cada especie, catalogarlas y comprender el cambio natural que ha ido viendo la región. "En total hemos recogido unas 95 especies distintas. Encontramos incluso árboles desconocidos que habían sido olvidados y de los que sólo quedaban referencias a su pre-

sencia en la toponimia de los pueblos, valles o ríos de los alrededores", explica Ruiz.

De esta forma —y a través de fichas aclarativas que recogen el nombre más común, el nombre científico y otras variaciones utilizadas en la zona—, han recuperado la única especie de chopo asturiano, la *Vela*; han puesto nombre a una especie que desaparece, el *Cairuetu* o han recuperado otra que se creía extinguida, la *lloral*.

"Los árboles están sometidos a un proceso dinámico por el cambio en el clima y por la ayuda de los animales y el viento", comenta Bertu Ordiales. Con la agresión humana en Asturias, "unas especies han salido beneficiadas y otras han perdido, sobre todo en el suroccidente a causa de los incendios y los embalses", concluye Ruiz. En esta guía, escrita íntegramente en asturiano, ambos biólogos recuperan los tipos de árboles y los lugares en los que actualmente crecen, además de condensar sus usos tradicionales y medicinales.

LA NATURALEZA AL DÍA

"Cuando comenzamos a realizar la guía propiamente dicha, hace unos tres años, lo hacíamos un poco por necesidad. Era necesaria una guía actualizada para la gente que trabaja en medio ambiente", indica Ruiz. Pero no solo los expertos pueden utilizarla. Como relata Bertu Ordiales, "una vez, un chico noruego que hace maderías nos preguntó dónde podía encontrar la madera que se usaba antiguamente para tallarlas y que él conocía como *umeru*". El artesano no encontraba este nombre en las guías y con razón, porque hasta la actualidad, este nombre

quedaba para el uso de la gente de los pueblos, oculto bajo el vocablo castellano aliso.

Más allá de las anécdotas, esta guía significa, como explican ambos biólogos, "un fotograma de la historia de la tierra. Las especies que catalogamos no estuvieron siempre y su existencia depende de lo que hubo antes. El futuro dependerá de lo que hay ahora".

Esta guía recoge una ficha por cada árbol con su nombre vulgar recogido por el Diccionario de la Llingua Asturiana (además de muchos otros nuevos), así como su nombre científico y los sinónimos en asturiano y en otras lenguas. Explica el origen etimológico de los nombres, realiza una descripción botánica y del hábitat del árbol, así como su uso tradicional en el ámbito medicinal y en la fabricación de utensilios de la historia de Asturias.

"No es una guía solo para expertos. Está explicada al detalle y tiene varias partes básicas sobre biología para que nadie se pierda", asegura Guillermo Ruiz. Con ella, se puede aprender que había castaños en Asturias mucho antes de que aparecieran los romanos en el territorio, que la región llegó a exportar naranjas con la misma dimensión que en el Levante o que el eucalipto —una especie no autóctona y forzada— está acabando con la biodiversidad de la región. Porque esta guía, sobre todo, recupera la memoria de los árboles y critica —como señala Ruiz— "una tendencia al monocultivo que está limitando una riqueza forestal mucho más amplia".

COVADONGA MURIAS

suplementos@lavoz.elperiodico.com

ANÉCDOTAS

Tradición natural

Desaparece la lengua y, con ella, los árboles por el éxodo rural hasta que alguien llega, camina por los pueblos y recupera, no solo las especies naturales, sino su vinculación con la historia.

Dulce o amargo

En la región existen tres tipos de enjinas



Imposible de ser diferenciadas el río es por el ojo del experto... o por la tradición. Uno (la primera foto) corresponde a la Ardina, encina costera y, la segunda, la



Ancina, es más continental. En los pueblos se distinguen porque una gusta a las cabras y otra no hay quien se la coma.

Desaparición.

Una especie que desaparece lentamente del territorio es el Cadapanal, un árbol frutal centroamericano que antaño se cultivaba pero que se ha ido abandonando en detrimento de otra especie japonesa de frutos más pe-



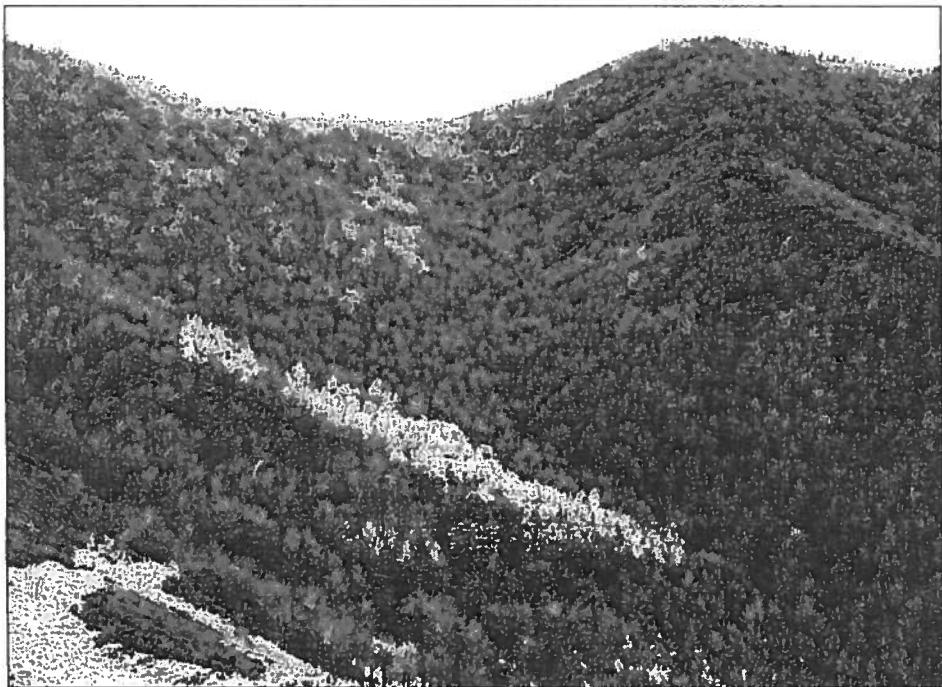
quesitos, el nisperu (*eribotrya japonica*). En la foto, un fruto del Cadapanal.

Perdidos.

Una especie que lucha por mantenerse es la Vela, el único 'chopo' autóctono. Este árbol dominó el paisaje europeo pero quedan pocos ejemplares solo recordados por nombres de valles, montañas y pueblos que nacieron asociados a él.



NATURALEZA



ORDIALES / RUIZ

Panorámica na que'l fayéu yá ye la protagonista'l paisaxe nel monte máxicu de Moal.



ORDIALES / RUIZ

Ún de los caboxos que paecen pantasmes ente la nublina de la viesca.

Primavera al par de Muniel.los: el monte de Moal

Bertu Ordiales / Guillermo César Ruiz

Cuando gradamos pelos montes de Cangas del Narcea, invádenos una sensación rara d'evidencia máxica que nos respiga dafechu. Una nublina casi palpable enguedéyase pelos valles recreando paisaxes difusos y fugaces, enganchándose a les cañes de los árboles y esnidiando peles fueyes so los caminos como si se destilara. Por esti motivu, los senderos apaecen semitapecíos, como si foren parte d'un llaberintu indecisu que nos escuende espacios y llugares secretos nunca vistos. Esta impresión recobra una fuerza sobrenatural especialmente na viesca de Moal.

La ruta parte de la so capiella p'atravesar darréu la ponte que cruza, una vegada abandonó Muniel.los, el ríu Las Tablizas. So les piedras que sobresalen d'esta corriente d'agua, un llavaculos (*Cinclus cinclus*) esnalota infatigable d'un llugar a otru a la gueta d'invertebraos acuáticos colos qu'alimentase, dexándonos clisaos darréu porque aína desapaez ríu arriba ente la vexetación. Allugaos na otra vera, un tranqui-

lizador y serenu arume a tierra recién moyao que vien del castañéu de L'Estelleiru seduznos irremisiblemente. Asina, suxestionaos con esti arrecendor, caminamos pela pista que permanez tapada pola xamasca y avanzamos decidíos viesca adientro. Pasín ente pasu, caminamos contracorrente al ríu y bordeamos el monte d'El Montecín como queriendo evitar la so ascensión remolonamente. Nesti trayeutu vemos munches *corres*, escaecies y abandonaes, que muerren esboñaes embaxo'l mofu nun siendo quien a enzarrar los arizos que'l vientu dumió na seronda pasada pal so interior. Pero cuando por fin la pista algama un llerón, les castañales queden atrás pa encarrar la imparable y clara xubida al monte de Moal.

Entamamos a dar los primeros pasos pela viesca de Tal.lu Rosu onde podemos observar perbien la distribución arbórea según la insolación. Na fastera más llenta, a la mandrecha, hai *carbayu albar* (*Quercus petraea*), mentanto qu'a la manzorga, más soleye-

ra, son *rebollos* o *rebol.los* (*Q. pyrenaica*) los que dominan y, amás, dan nome a esta fastera: La Rebol.lá. Sicasí, a midida que ganamos altitú y la vallina va estrechándose, aumentando la humedá y reduciendo la insolación, ye la *faya* la que comienza a apaecer, hasta reinar completa-

Hai caboxos de figures primitives y vieyes cadornes esmigayaes

mente'l monte. Hai faves de tolos tamaños y formes, pero sobretoo grandes, de tueros fuertes y poderosos que desplieguen un xaramiellu de cañes como un universu. Otres son estilizaes, casi llates llantaes nel suelu que compiten en reciella por espolletar nun nuevu claru del fayéu que dalgún árbol vieyu dexó al morrer. Poro, hai *caboxos* de figures estrañes y primitives, amás de vieyes *cadornes*

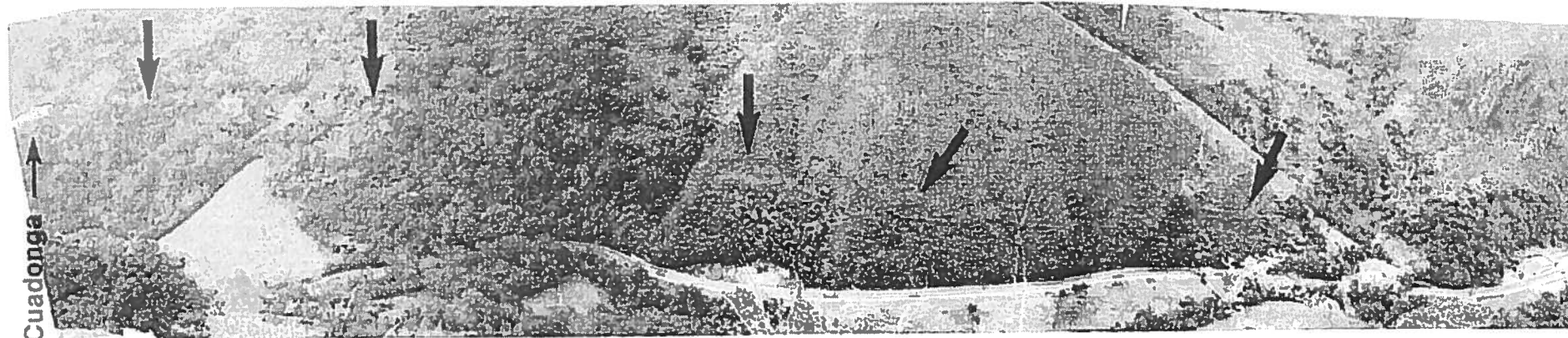
esmigayaes polos insectos xilófagos y el mofu. Pero les que más llamen l'atención son les faves centenaries, corrompinaes de paciencia y sabiduría.

La borrina nun permite ver más allá d'unos pocos metros, realzando l'atmósfera misteriosa que yá de por sí despriende'l fayéu. Asina, piedra contra árbol, el camín esguila apetiñáu y medranosu de perdesse nesa llínia d'incertidume ente lo real y lo ficticio, d'onde un *corciu* surge camín de dalguna parte pero qu'al venos, torna nuevamente a la nublina proteutora diliéndose ente ella. Al fin, la sienda resuelve empobinase pal *Col.láu la Siel* onde los *rebollos* vuelven a medrar y el sol, si hai suerte, calienta. En pocos minutos coronamos el cumal d'El Montecín (1.011 metros) dende'l que vamos ver Moal, Oubachu y la entrada a la *Reserva Natural Integral de Muniel.los*. Tamos nun espléndidu llugar nel que xintar y descansar.

L'itinerariu pue seguir dexando'l cume pa descender al *Col.láu*

de Moncóu per un fayéu, oligotrofu como l'anterior, como nos lo diz la presencia del *diente de perru* (*Erythronium dens-canis*), l'*arandanal* (*Vaccinium myrtillus*) y la *folecha* (*Blechnum spicant*). La humedá que da la cercana fonte de Los Castarinos, hacia la metade d'esti trayeutu, ye tala que'l camín ye -nun bon tramu- una maratana de pasu difícil, lo que nos obliga a atender al suelu con precaución ensin perder de vista nuevos y asombrosos exemplares de faya. Y, ensin decatamos, aportamos al *Col.láu de Moncóu* onde'l vientu solmena'l monte con tal puxu que la tierra paez retumbar embaxo nós. Por esti motivu, descendemos pronto pel emprunu camín que colinga pa Moal y que, n'ocasiones, comparte dellos tramos con una reguera.

Depués de tres hores llargues de ruta, el tiempu paez engafentase por momentos. Entama a orbayar y el vientu sopla cada vez con una mayor insistencia, ximielgando nos árboles los nuevos guaños de la primavera.



ASTURNATURA

Variante de Muñigu: más infraestructures caprichoses nel parque nacional de los Picos d'Europa

Ye una nueva carretera ¡otra más! que'l Gobiernu asturianu quier qu'entame a facese esti añu. Díxolo la consejera de Cultura y portavoz del Gobiernu, ensin plantegase siquiera que la *Evaluación d'Impautu Ambiental* (EIA) dictamine que nun se puea facer una carretera nueva nun parque nacional. Los téunicos del parque yá dixeron que

non una vegada (nel añu 2000), pero como estos gobiernos que sufrimos entienden namái la política d'amigos o enemigos, cunten que «se ha superado la falta de entendimiento» (col Gobiernu estatal). Cuntamos qu'una EIA nun pue pasar penriba lo que dicen delles normes como'l plan reutor del parque de los Picos: «La actual red de carreteras

no podrá ser ampliada (...) a excepción de las estructuras para asegurar la conservación del parque». Esta carretera, que diría peronde señalen les fleches na foto, nun ye pa la proteición ambiental, sinón pal turismu, pero tampoco pal turismu peatonal, pal que sí se podría iguar esti accesu alternativu de l'AS-262 a Cuadonga. **C. L. L.**

Peles llendes de la Sienda l'Osu: la foz de Valmauru

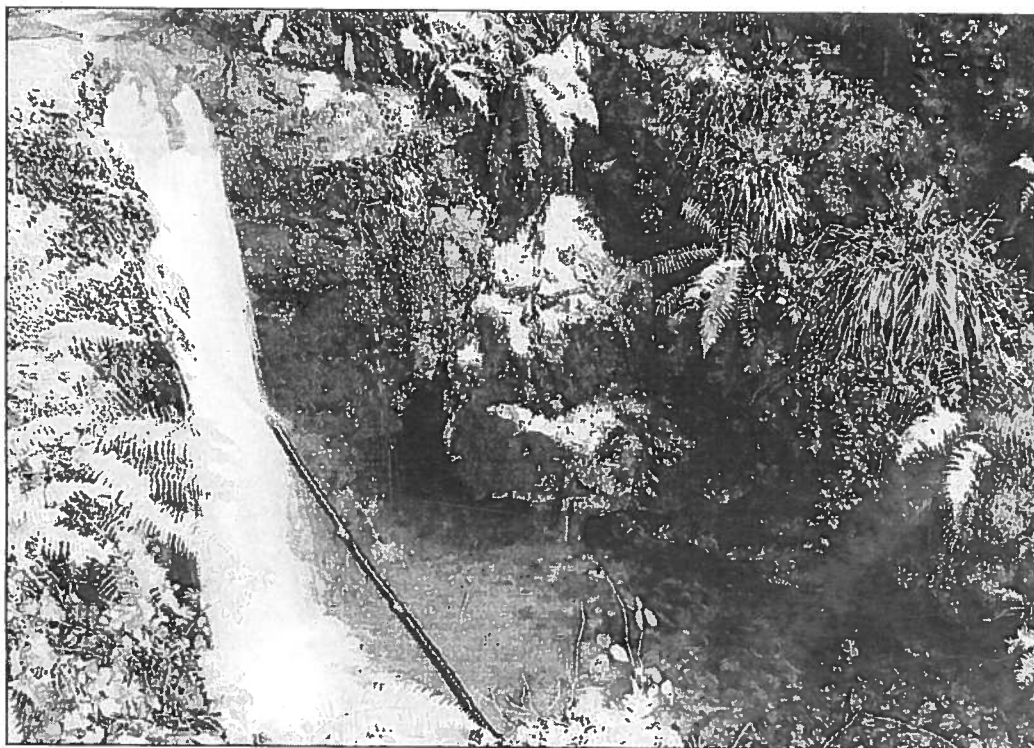
BERTU ORDIALES Y GUILLERMO CÉSAR RUIZ

De magar el sol algama'l solsticiu d'iviernu, la lluz va ganando día tres día instantes a la nueche. Pero na foz de **Valmauru**, nel conceyu Proaza, hai requexos onde la lluz nunca nun llegará, permaneciendo nuna escuridá discreta y, al empar, enigmática. Poro el marmullu qu'emite l'agua al espeñase pela foz n'infinidá de pocos y saltos paez reproducir los estraños ecos de seres tan máxicos como les xanes, evocando nel que transita Valmauru los insondables secretos d'un misteriu ancestral.

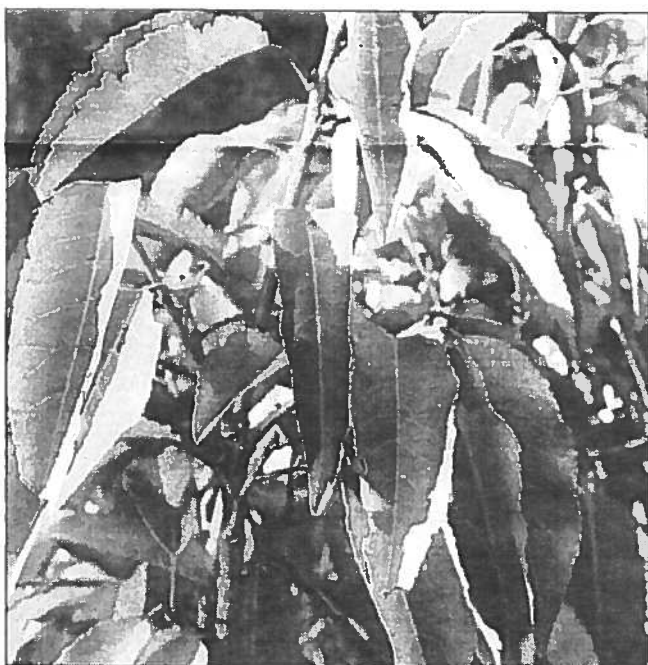
L'accesu a esti enclave faise pela carretera AS-228 qu'empobina de Caranga d'Abaxu (Proaza) a La Plaza (Teberga). El coche ha d'estacionase nun área recreativa dominada por una vieya y enferma castañal qu'hai a unos 2 km depués de Caranga pa, desandando unos metros, pasar el ríu per una ponte qu'abre a la Sienda l'Osu y da a un cartelu indicativu del entamu de la foz, el vieyu camín a Banduxu. Asina, el primer tramu del camín qu'asciende pela fendedura sal perpendicular a la mencionada sienda. Y nesí mesmu llugar, onde'l regatu qu'amiya pela foz de Valmauru amiesta col ríu Teberga de forma pacífica y silenciosa, diríase que frayáu depués de tantos impautos y golpes escontra la piedra que fai la estrechura, un **raulargu** (*Aegithalos caudatus*) esnalota llibre pel territoriu de los Valles del Osu.

Yá nos primeros pasos pela foz podemos comprobar la gran variedá d'especies d'árboles presentes nella, como l'ablanal, l'umeru (*Alnus glutinosa*) —dalgunos de porte impresionante—, la llamera (*Ulmus glabra*), la xangonera o escuemacabres (*Frangula dodonei*) o'l borrachinal o albadera (*Arbutus unedo*); pero son el carbayu (*Quercus robur*) y depués la castañal, les qu'espolleten dominando pelos meyores espacios de la mesma. Alcuéntrase tamién una infinidá de plantes como la carquexa (*Pterospartum tridentatum*), uz moural (*Erica australis aragonensis*), brechina (*Calluna vulgaris*), pitallón (*Helleborus foetidus*) o la llingua de güe (*Phyllitis scolopendrium*). Sicasí, la singularidá botánica de Valmauru afítase na sorprendente presencia de la **lloral** o **lloru** (*Prunus lusitana*), allugada na so intimidá más arcana. La lloral ye una especie arbórea reliquia de la vexetación termófila qu'antaoño dominó Asturias (na era Terciaria): escasamente documentada nel nuesu país, ye propia de climes suaves subatlánticos, de transición ente la flora atlántica-centroeuropea de les rexones eurosiberianes y la de les rexones mediterráneas. Tien querencia silicícola y destaca pol color verde-oliva escuru de les fueyes planiperennifolies, de marxe aserráu y col pecíolu y les cañes nuevos coloraes.

Pero los murallones de piedra sedúcennos con un poder tamién irrefrenable. L'arenisca ferruginosa de la **formación Naranco** tiñe d'un color raru los suelos onde la increíble verticalidá de la roca elévase talo que namái la supera



B. ORDIALES Y G. C. RUIZ



B. ORDIALES Y G. C. RUIZ

Enriba, un saltu d'agua en Valmauru. A la manzorga, la Lloral (*Prunus lusitana* subsp. *lusitana*).

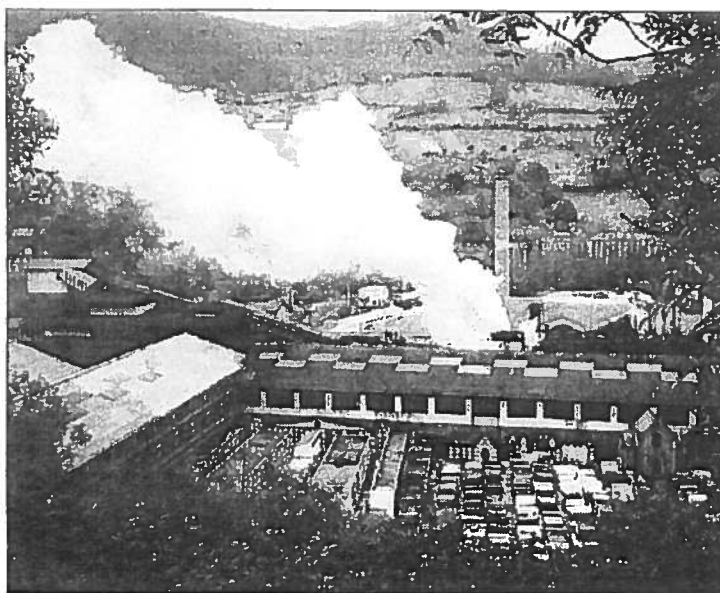
n'espectacularidá lo xuntes que tán una y otra paré, oprimiendo l'atmósfera de manera sobrecoyedora. Por esi motivu, hai trayeutos nos que'l senderu tuvo que robar espaciu a la roca pa nun cayer al abismu onde l'agua salta al vacíu respigándonos la piel. Nesta ocasión ye la dura piedra cuarcítica de la **formación Barrios** la que crea una naturaleza arispio, con requexos inaccesibles qu'un **llavaculos** (*Cinclus cinclus*) visita saltando de piedra en piedra, mentanto que la **llondra** (*Lutra lutra*), como les sos deyeiciones atestigüen, desendolca una febril actividá.

El camín lleva a una vieya ponte de madera na que los tueros, corrompinaos de fueya y mofu,

fendíos y medio podres, algamen la otra vera'l regatu de Valmauru o Banduxu, metiéndonos per un camín más pindiu tovía ente castañales y más castañales. Xubimos seliquino en ringo-rangu demientres la foz va abriéndose adúlces ente saltos d'agua (como'l **Remexón de Villafior**) realmente espectaculares. Pente la viesca despuntan dellos exemplares nuevos del xéneru *Quercus* cola fueya del branu anterior tovía persistente —lo que se conoz botánicamente como marcescencia—. Estos individuos, pertenecientes a varies especies, reciben per estos conceyos el nome xenéricu de **polliscu**, que ye tamién, curiosamente, el nome col que se discriminen dos subespecies tán próximes como l'**ardina** o ancina (*Quercus ilex* subsp. *ilex*) y l'**alcéu**, **polliscu** o ancina villana (*Q. ilex* subsp. *ballota*), esti últimu presente de forma localmente abundosa perriba de Banduxu, na xerra de Gradura.

A midida que ganamos altor, les cases de Banduxu entamen a espesarse na nenina'l güeyu. A esta altitú, la folla'l camín ye un enguedeyu de güelgues de corcios (*Capreolus capreolus*), dalgo que siempre presta, mentantu que pel cielu les aves como'l cuervu (*Corvus corax*), el **ferre palomberu** (*Falco peregrinus*) y la **utre** (*Gyps fulvus*) fáense presentes, esta última con esnalos prospeutores nos que pescuda la posible presencia d'alimentu. El camín, finalmente, avéranos al pueblu de Banduxu, nel que la torre pervieya de **Tuñón**, qu'evoca tiempos medievales, ufiértanos el llugar nel que descansar pa, dempués, regresar per onde vinimos echando un tiempu total d'unes tres hores.

Guillermo C. Ruiz y Carlos Lastra son miembros d'ANA (l'Asociación Asturiana d'Amigos de la Naturaleza).



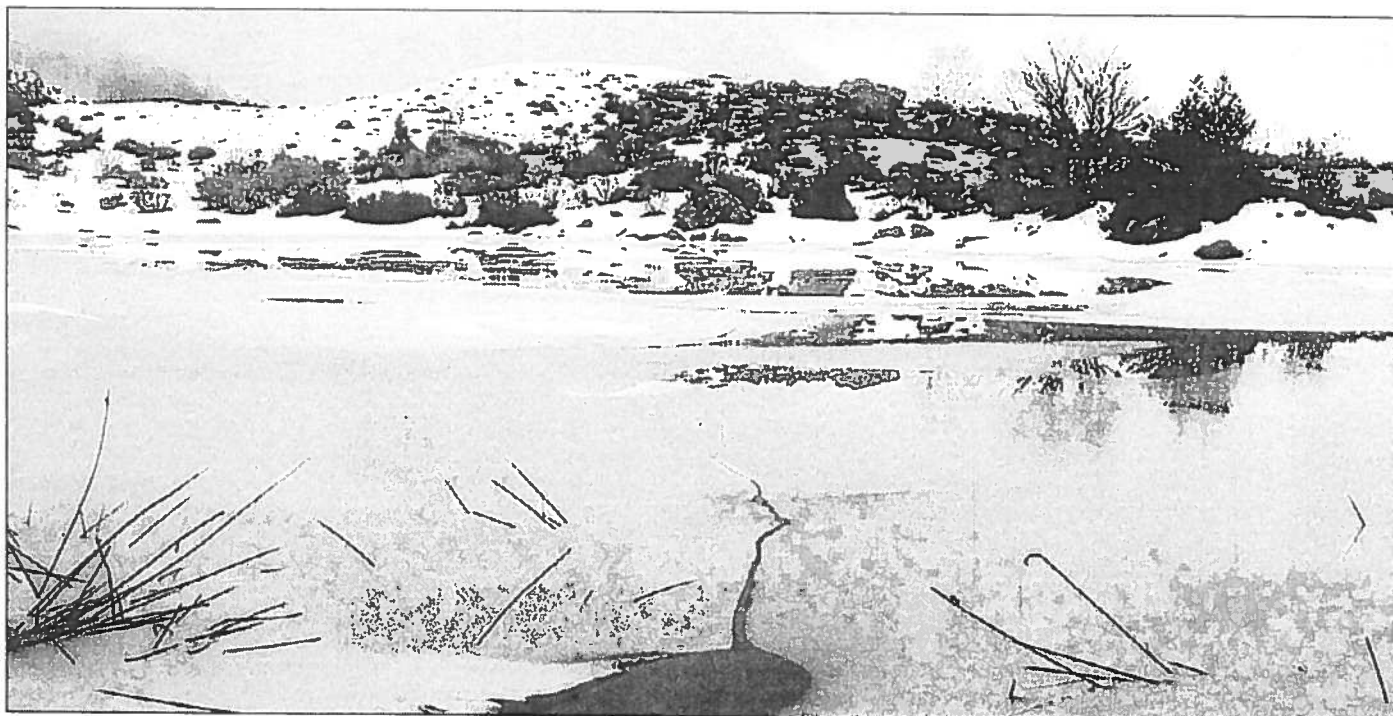
CARLOS LASTRA LÓPEZ



Calidá de vida y calidá de muerte

Fálase a esgaya de calidá de vida pero, comparando los cementerios de Trubia (Uviéu) y de Niembu (Llanes), albidramos que tamién nos poblaos de los muertos danse diferencies pergrandes. Los muertos de Trubia nun puen quexase, claro, pero los vecinos del barriu trubiecu de Requexu (pel que tamién pasa la Sienda l'Osu) tán fartos de facelo y denunciar la contaminación sonora y de los fumos permanentes

d'Industries Doy: esa coquería avieyada dafechu que llenda col cementeriu pero que, pa los que-yos dieron tolos permisos (consejería de Mediu Ambiente y Ayuntamientu d'Uviéu), nun paez tener problema. Que-yos-lo entruguen a los vecinos que —por quexase— quieren llevalos (pa enriba) a los tribunales penales. Paez que nun tienen miramientos nin pa colos vivos nin colos muertos. C. L. L.



Les Llagunielles.

ORDIALES Y RUIZ

Una propuesta iverniza: Les Llagunielles (Casu)

Bertu Ordiales y Guillermo César Ruiz

Nun hai mayor evidencia máxica que'l rellumu de la lluna so los montes astures, cuando la nieve los cubre. Entós, la lluz de los nuestros antepasaos reverbera de manera perespecial, iluminando débilmente la nueche y revelando una naturaleza estraña y misteriosa, que d'otra miente tiense atapecida. En **Les Llagunielles**, nel conceyu Casu, esti resplandor queda atrapáu nel agua xelao de la superficie, irradiando pel día con un misteriu sobrecoyedor dafechu.

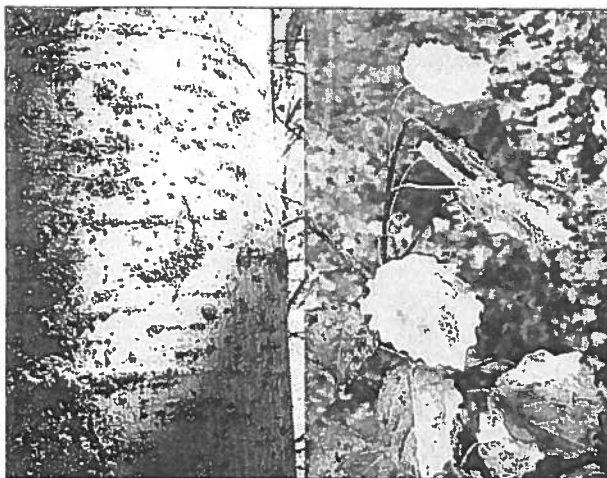
La ruta que proponemos güei arranca del área recreativa al par de la capiella de San Antonio, en **Caliao**. Y cuando la escuridá entá nun dexa ver más p'allá d'unos metros, empobinamos pela pista formigonada pal desfiladeru de Los Arrudos, que se presiente como una estrechura prieta y solitaria. A estes hores fai mucho frío, y el vafu qu'alendamos paez xelase namás salir de nós. Pero a midida qu'avanzamos la lluz va tiñendo de colores los llugares de los que la escuridá s'esmuz, dexándonos ver cada vegada con mayor claridá.

La nieve, presente polos cumales, esmúcese al ríu de Los Arrudos dende los sitios más inverosímiles y en forma de milenta regatos nos que paez reinar l'anarquía, el caos y el desorde. Poro, la pista apaez enllena de fontanes y fontaninos que permiten al agua descansar unos instantes, hasta qu'un emburrión la obliga a seguir otra vegada. Los tueros desnudos de los árboles permanecen peles veres con un porte incólume, y d'ente ellos destacamos la corteza gris verdoso de la **bela** o álamo («*Populus tremula*»), l'únicu chopu autóctonu qu'espollata nel nuesu país, pero que ye de distribución perescasa; pol branu distínguese tamién pol característicu marxe sinuosu de les fueyes, que'l vientu ximiela fácilmente porque presenten un

peciolu llargu. Amás, engaramada nos llugares más lletos, destella con color propiu'l verde brillante y guapu de la planta carnívora **tiraña** («*Pinguicula grandiflora*»). Basta analizar un poco les sos fueyes pa comprobalo.

La pista cálese nun senderu que sigue xubiendo paralelu al ríu y que paez ser lo único vivo nesta naturaleza. Ye como si la

blancor dominante los retayos verdes del felechu **llingua de güe** («*Phyllitis scolopendrium*»), l'**acebún** («*Daphne laureola*»), el **yerbu prietu** («*Helleborus viridis*») y el mariellu del fongu «*Tremella mesenterica*». Tamién nesti llugar entamen a apaecer les fayeres, torques hasta agora pola verticalidá vertixinosa del desfiladeru.

Detalle de la corteza verdoso de la bela («*Populus tremula*») y de les fueyes d'esti árbol pol branu.

roca prieto qu'igua esta foz atropara tola enerxía esistente, emitiendo estraños rellumos pal abismu y sumiéndolo too nun lletargu ivernal, fríu y silenciosu. Esa roca pertenez a la **formación Barrios**, una cuarzoarenita perduru de color blanco que pola mor de la vexetación garra esi color verdosu escuru. Sicasí, si miramos pal suelu, podemos ver la roca blanco y llimpio pol agua, frayada en milenta cachos, amás d'esmigayase nun sable duro del mesmu color qu'enllena'l camín.

Cuando llevamos yá hora y media de caminata, y cruciamos la cabera ponte, la de La Calabaza, aportamos a **La Fontona**, enclave de sonadía por abastecer d'agua a Xixón. A esti altor y nesti tiempu, la nieve comienza a cubrilu too, escapando únicamente del

Abandonamos La Fontona y prosiguimos l'itinerariu camín arriba, onde cada vegada hai más y más nieve. La fuerza l'iviernu amuésase nel fayéu, llamáu **Los Arrebellaos**, con cañes esgayaes a esgaya tueros fatalmente frayaos. La sienda estrechina y arrimada al monte pela que vamos algama en pocos minutos la vallina que vien del mayáu L'Acebal cola riega homónima.

Nesti tramu hasta'l mayáu mencionáu les fayeres son más vieyes y grandes. Los tueros tán cuasi que mimetizaos cola piedra que la nieve cubre y que paez que sobresal de la corriente d'agua con carámpanos de formes y figures realmente sorprendentes. Polo mesmo, la temperatura tamién ralentiza la cayida de les gotes que la riega chisca a les fueyes de los

carrascos o acebos (nos que tamién llamen l'atención les bolines coloraes que tanto-yos alimenta a la fauna).

La braña L'Acebal apaez d'esmenu con delles cabanes esborraes, otre en pie y una piedrona que nos recuerda a un dolmen. Dende esti llugar yá nun hai un camín definíu: lo único que nun tien nieve son dos regatos d'agua que baxen con muncha fuerza. Pa poder seguir tenemos que facer buelga per onde debería tar el camín, siempre monte arriba y de frente, hasta superar una llomba enllena de piornos esmordigaños polos **venaos**. Piornos como'l **piornu** («*Genista florida* subsp. *polygaliphylla*»), **piornu asturianu** («*Cytisus cantabricus*»), la **xiniesta** («*C. scoparius*») y el **piornu orcantábricu** («*Genista obtusiramea*»), toos ellos con preferencia pol sustratu ácidu propiu de la cuarcita de Barrios enantes nomada. Y cuando aportamos a lo cimero de la llomba, queden namái qu'unos metros pa compensar infinitamente l'esfuerzu fechu: **Les Llagunielles**, a 1.450 metros.

De la so quietú y silenciu surde la maxa del enclave, texida ente la tonalidá plomizo de l'atmósfera y la nieve que cubre los requexos más guardaos. Por esti motivu, la capa más superficial d'agua xelao, qu'espeya fielmente'l so pequeñu mundu d'alredor, presenta un color selenita que despiende una maxa y misteriu indescriptibles, convirtiéndose nel meyor regalú del Añu Nuevu.

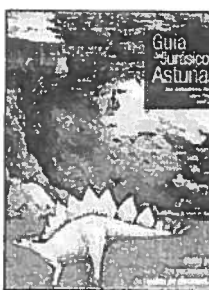
Espurriendo los minutos a la so vera, la vuelta faise pel mesmu camín, reconociendo qu'esta ruta, d'unos seis hores, ha facese (sobre too con nieve) con material especializáu y esperiencia.

C. Lastra y G. C. Ruiz son miembros d'ANA (l'Asociación Asturiana d'Amigos de la Naturaleza).

Otra oportunidad

Carlos Lastra

Pasaren yá eses grandes celebraciones del regalú y como los llibros son un recursu relativamente fácil pa dir cumpliendo compromisos de toa mena, el resultáu ye qu'a vegaes lléguenmos per esi camín dalgún que yá teníamos, o que nun nos interesa, lo cuál va obliganos a cambialu. Asina ye que nun tán nada de más unes suxerencies caberes, porque tamién pasa qu'hai llibros que nun sabemos d'ellos, magar nos interesen si los vemos.



Vamos dexalo en tres exemplos, tolos tres asturianos, claro, y rellacionaos cola naturaleza, asuntu d'esta páxina quincenal.

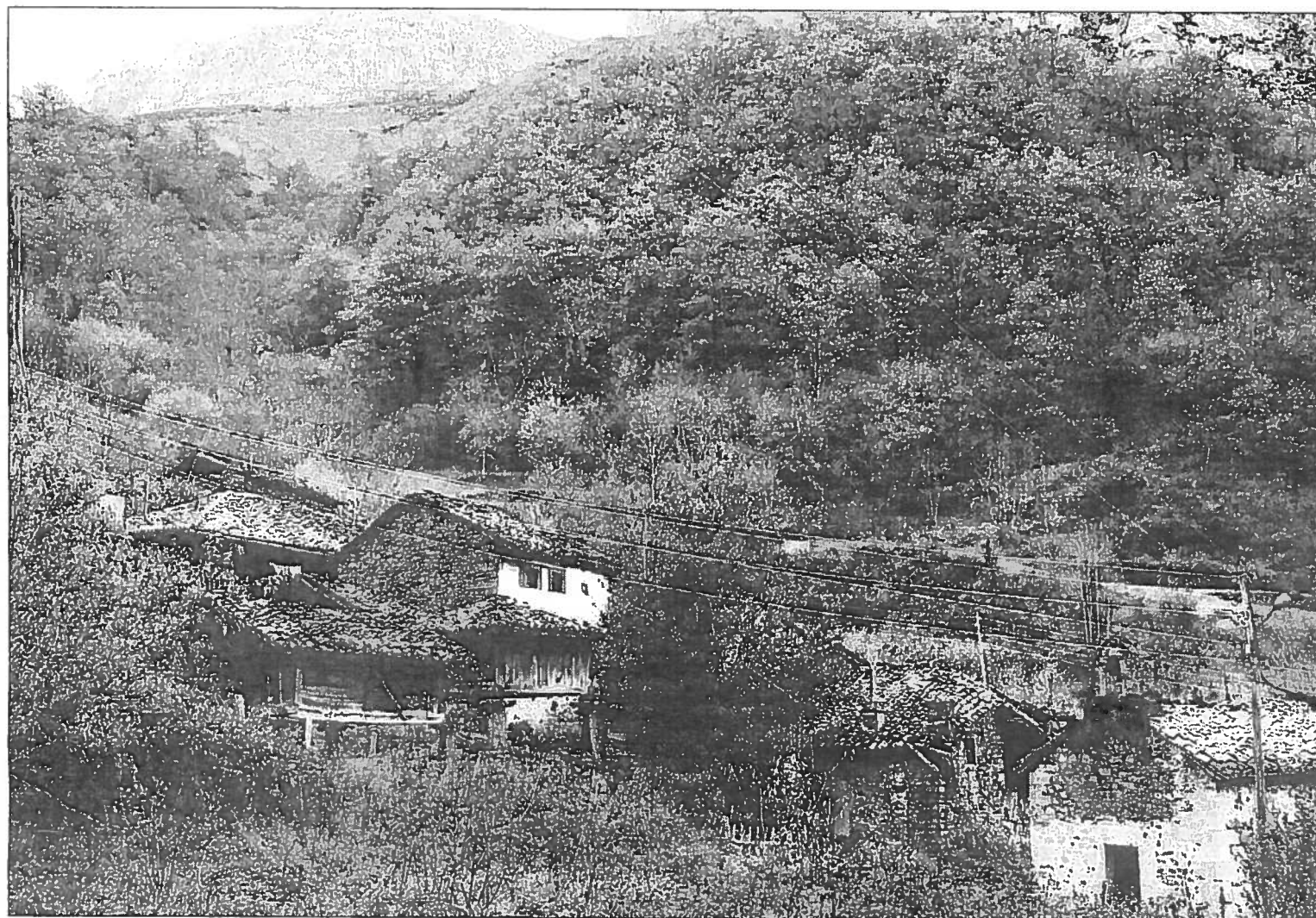
Son tres guíes d'escursionismu de les que, siguiendo l'orden d'antigüedá, citaríamos la primera «21 rutes de senderismu per Asturias» (Trabe, 2002), que ye obra de los autores (Ordiales y Ruiz) que precisamente nos ufierten equí al llau otra propuesta mensual como les qu'atroparon nesa guía de campu, que tien la gran particularidá —que la estrema d'otres d'un xéneru tan abondosu— de tar n'asturianu dafechu. Tamién inclúi unos vocabularios bien prestosos con entraes n'asturianu, castellán y llatín de los nomes les especies de plantes y animales.

Los otros dos llibros tamién son guíes p'andar pel campu asturianu: peles nues tres viesques o pela marina que triaron fai muchos millones d'años los dinosaurios.

La «Guía del Jurásico de Asturias» (García-Ramos, Piñuela y Lires, Zinco Comunicación, 2004) y la «Guía de los bosques de Asturias» (Díaz y Vázquez, Cervantes / Trea, premiu «A. Quirós», del 2003-04) —la más nueva— tienen cadarma apaeza: describen les materies de so (los dinosaurios y el so ambiente, les güelgues fosilizaes y la so importancia o les 22 clases de viesques qu'hai n'Asturies y los árboles y otra vexetación que presenten) con bayura d'ilustraciones, pa finir con 10 ún y 20 rutes l'otru, nes que poder ver dellos exemplos.

En fin, unes obres importantísimes, con un total de 51 rutes y otre tantes propuestas de sitios pa conocer nesti añu qu'entama.

NATURALEZA



Vibuli y la Peña Salón.

ORDIALES Y RUIZ

La Peña Salón (nel conceyu de Ponga)

Bertu Ordiales y Guillermo César Ruiz

El ríu Seya fiende la roca en Ponga hasta caltriar na so propia intimidá. Poro, agora n'avientu, cuando s'escosa la lluz, la nueche faise perpetua na foz de **Los Beyos**, como si los rayos solares s'espeñaran dende les altures y cayeran a retayos na profundidá del abismu, atapeciendo llugares y silenciando requexos. La **ponte d'Agüera**, asitiada nel corazón d'esta angostura, marca'l puntu d'arranque d'esta fantástica ruta circular.

Los primeros pasos hasta'l pueblu de Vibuli trescuerren pela estrecha carreterina de la foz de **Los Andamios**, que nós encamentamos facer caminando. Esti tramu defínese pola verticalidá tan apavoriante de la fendadura qu'emburria al agua al vacíu, pa estredase de forma sobrenatural contra la roca, faciéndola retumbar. El ríu pulverízase entós en milenta gotes que permiten tocalu ensin metese nél, enxagüetando tola foz con un finu orbayu del que nunca nun abocana. Árboles como la **llamera** («*Ulmus glabra*») o'l **lloréu** («*Laurus nobilis*») desafien la gravedá pelo más arispio del cairón, pero ye'l **grezu** («*Phillyrea latifolia*») el que nos seduz dende los cantiles más altos. Nes últimes curves de la carretera, cuando la foz va abriéndose y les castañales dominan el paisaxe, **Vibuli** apruz como un envoltoriu máxicu al rodiu del so texu centenariu. Too nél paez dormir seliquino, aparao nel tiempu:

El grezu («*Phillyrea latifolia*»).

cada casa, cada fueya, cada torbolín d'aire fríu qu'enrieda pente les caleyes paez atrapar consigo una parte de la memoria del pueblu invadiendo d'alcordances los espacios, vieyos y abandonaos.

Entós la carretera conviértese en pista cuando xube bien costaraplona camín del cementeriu, separtáu del pueblu, y les güertes onde una mano ariada arranca la omnipresente **meruxa** («*Stellaria media*»). Y dende esi llugar sigue un senderu bien definíu pela xebe de los praos y los tueros de les castañales hasta que los **carbayos albares** («*Quercus petraea*»), con bayura de **ferrerinos** («*Parus caeruleus*») y **braninos** («*P. major*»), recuperen l'espaciu que-yos ye propiu. Pero l'altitú acaba finalmente imponiéndose y sólo una carba ye la que domina los últimos tramos hasta'l colláu de

Baxeñu d'onde Vibuli paez metese pela tierra como dos gotes d'agua con mieu a que'l vientu les lleve. A esti altor la cantidá cada vegada menor de fueyes que colinguen de los árboles del monte Pedrosu, enfrente y arrodando'l neváu y solitariu **Seu Los Mulos** (1.505 metros), amuesa l'alma de la viesca ensin pudor ya enfótanos a inventar los milenta caminos que la trespasen. Na otra fastera'l colláu vese Viegü, p'hacia onde s'empobina'l camín tradicional qu'antaoño llevaba al mercáu de Cangues d'Onís.

Pero nun nos detenemos en Baxeñu. Queremos xubir tovía un poco más, hasta un estrechu pasu (dizse tamién seu) de mamposteira ente **La Peña Salón** (1.244 metros) y **La Peña Vibolines** (1.225). Trátase del colláu de La Boya la Capiella, onde aprovechamos p'atopar un sitiu afayadizu nel que descansar y llenar el banduyu mientras un **ferre** («*Accipiter nisus*») quiebra los vientos d'un monte a otru portando la muerte segura a dalguna presa desprevenida. Pero la so presencia pelos aires recuérdanos tamién aquellos tiempos de la fame, cuando planiaba mortalmente sobre les pites y provocaba'l mieu de la supervivencia na xente de los pueblos. Una llucha pola vida de la que yá sólo queden alcordances desfilvanaes na memoria de los más vieyos.

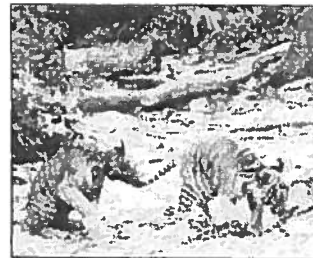
Dexamos l'ascensión a Salón, y agora l'itinerariu a partir d'esti

colláu estrémase abondo del anterior: la ruta prosigue con una continua baxada hasta'l pueblu de Casielles, pel camín d'El Llaciú, nel que'l vientu abate infatigable'l paisaxe. Sólo la yerba, que caballos y cabres s'afanen n'arrancar, ye quien a espolletar nestos cumales nos que la vista choca una y otra vez contra les espurríes muries de Los Beyos. Únicamente hacia la metá de la baxada, cuando van apaeciendo mates o viescos esparíos de **rebollos** («*Quercus pyrenaica*», equí llamaos tamién caxigales), el paisaxe entama a cambiar. La elevada capacidá de retueyu d'esta especie, que s'alluga preferentemente sobre suelos oligotrofos, ye la que lu permite colonizar estes tierres onde otres tán incapaces. Asina, a midida que vamos descendiendo de cota, dellos **capudres** («*Sorbus aucuparia*») y castañales van aprovechando la proteición del rebollar pa medrar en compañía y dir anunciando que **Casielles**, y la so capiella, tán yá cerquina.

Finalmente, quedennos namái que les ventitrés curves en ringorangu de la carreterina qu'enllaza esti pueblu cola conocida foz de Los Andamios, amás del tramu final hasta la ponte d'Agüera, que yá anduviemos. Trés, casi cuatro hores de caminata, y yá cola lluz de les estrelles, regresamos a la fonda escuridá de Los Beyos, onde los colores duermen nel cuellu de la nueche.

«Dos hermanos»

César Alonso



«El oso», de Jean-Jacques Annaud, es, vista aun dieciséis años después, una película fabulosa, espléndida. Es una obra de las que únicamente se realizan una vez en la vida y que cualquier intento de repetirla acaba en un fiasco, en una mera segunda parte, en una insulsa secuela. El director, tanto antes como después de «El oso», ha creado y contado historias tiernas, trepidantes y excepcionales, con una cadencia cinematográfica y una narrativa que casi nadie puede utilizar. Pero atreverse a rodar otro hermoso cuento, otra moderna fábula, como esos «Dos hermanos» —ahora mismo en los cines—, ha encumbrado a Annaud junto a los grandes directores y los clásicos fabulistas y cuentistas.

Me resulta inevitable pensar en un moderno La Fontaine cuyas personificaciones no persiguen moraleja alguna, sino que demuestran genuina humanidad. Sus animales tienen más de humanos que lo que a nosotros nos falta de bestias. En los maullidos de los tigres y los gorgoritos del esbardo no hay ninguna ficción que los separe de los gorjeos y cucamonas de un cachorro humano, de un pequeño hombre, de otro mamífero, de otro mamón.

«Dos hermanos» es una película sublime; mantiene al espectador tal y como Hitchcock decía que debía sentirse: como si tuviera una bomba de relojería bajo el asiento. Y, además, abraza de nuevo al hermano, al hermano tigre en este caso; se recoge en el regazo de la madre naturaleza y nos permite salir del cine convencidos de que somos capaces de ser mejores personas, mejores animales, mejores «hijos de San Antón».

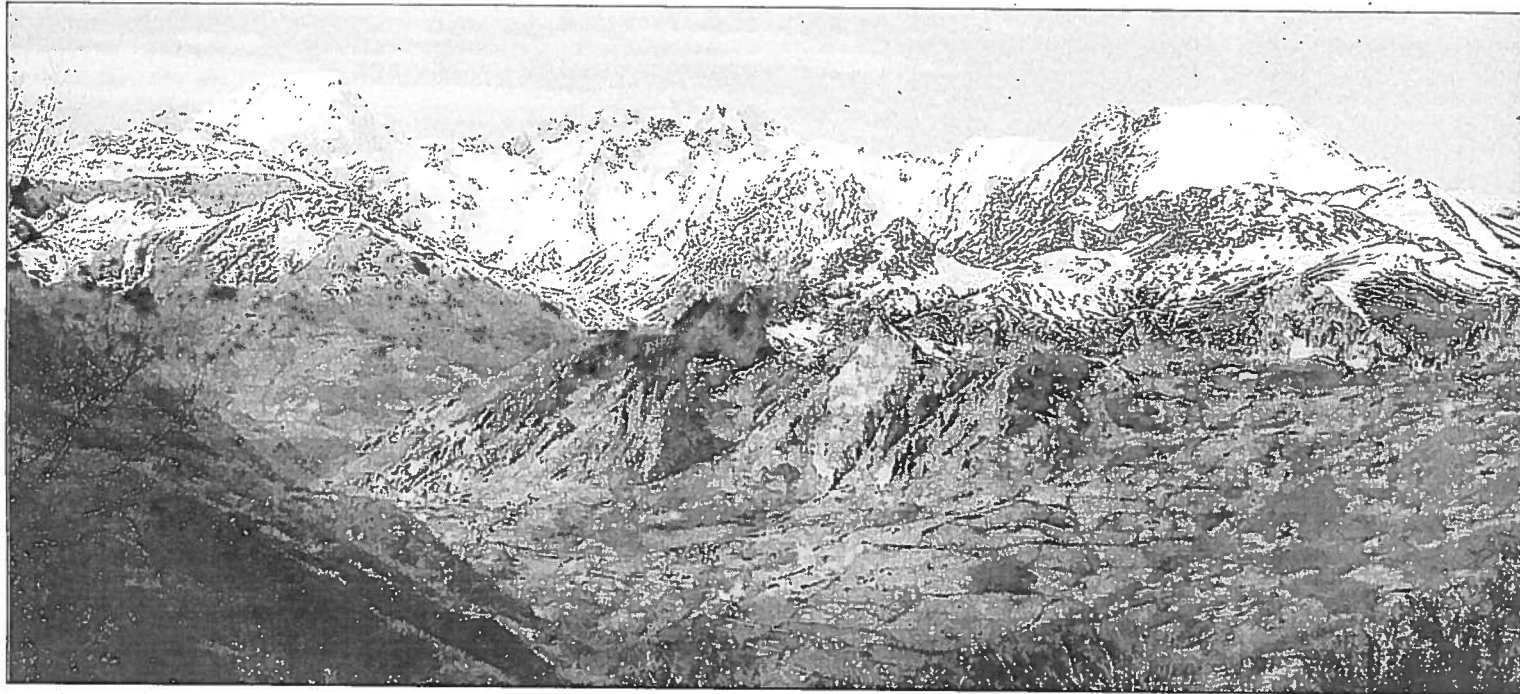
Y, aunque sea materia en la que somos aún más legos, es inexcusable resaltar la interacción que se logra con algunos planos, la profundidad de los personajes secundarios y el ritmo constantemente creciente (casi imposible de conseguir en las narraciones) de las aventuras, absolutamente creíbles, de estos dos hermanos.

Véanla, y, si es posible, ignorando la simpatía que puedan sentir por los top-manta, cómprenla legalmente, apoyando así a una industria que, siempre que haga cosas de esta calidad, será arte.

Guillermo C. Ruiz y César Alonso son miembros d'ANA (l'Asociación Asturiana d'Amigos de la Naturaleza)

El cordal d'El Carril, ente'l Payares y el Güerna

Bertu Ordiales y Guillermo César Ruiz



B. ORDIALES Y G. C. RUIZ

Imáxenes d'una ruta del mes de payares: valle del Güerna y (enriba) detalle d'un borrachinal (*Arbutus unedo*).

Como dende fai yá dellos siglos, el **texu** (o tixu) de Yanos de Somerón (dizse tamién Llanos) sigue convocando pela so rodiada una estraña sensación de maxa. Tamién por esti motivu, el pueblu paez apigazar a la so vera como aprovechando una falda'l monte, Yanos de Somerón reposa n'harmonía coles estribaciones orientales d'El Carril, cordal que s'alcuenta nel corazón del conceyu Llena vertebrándolu en dos valles tan extraordinarios como emblemáticos: el Payares y el Güerna.

L'accesu a esti pueblu, puntu d'arranque de la ruta d'esti mes, faise dende **Fierros** (onde hebo una ponte diseñada pol mesmísimu Eiffel). Pero enantes d'entamar a caminar prestaríanos apuntar una peculiaridá vexetal que s'observa pela carreteruca qu'esguila monte arriba ente dambos pueblos conceyones. Engaramaes nos pericuetos más inaccesibles, podemos observar nestos meses con facilidá, debío al so calter perennifoliu, **borrachinales** (*Arbutus unedo*), **alceos** (*Quercus ilex* subsp. *ballota*) y **algueres** o **algueras** (*Quercus x gracilis*). Son especies con presencia ocasional nesta fastera y qu'atestigüen que nos alcontramos nuna zona de transición ente'l clima oceánicu (más suave y dominante n'Asturies) y el mediterráneu o continental, de fuertes contrastes térmicos y dominante na mayor parte del territoriu peninsular. Singularidá vexetal que comprende integrú'l Cordal Cantábricu y s'enmarca na denominada, fitoxeográficamente, Provincia Orocantábrica.

Entamamos, agora sí, a caleyar per **Yanos**, saliendo en direición Sur mentanto un gal.lón paez querer esgañitase col so potente caca-racá. Pasín ente pasu, les cases van socediendo a güertes y praos colos tueros yá desnudos de **dalguna nozal** (*Juglans regia*) y **zrezal** (*Prunus avium*). La pista, amplia y ensin perda dalguna, ofrez nos primeros tramos un ascensu sele, con repechinos más o menos pindios, pa más tarde presentar una fuerte xubida hasta

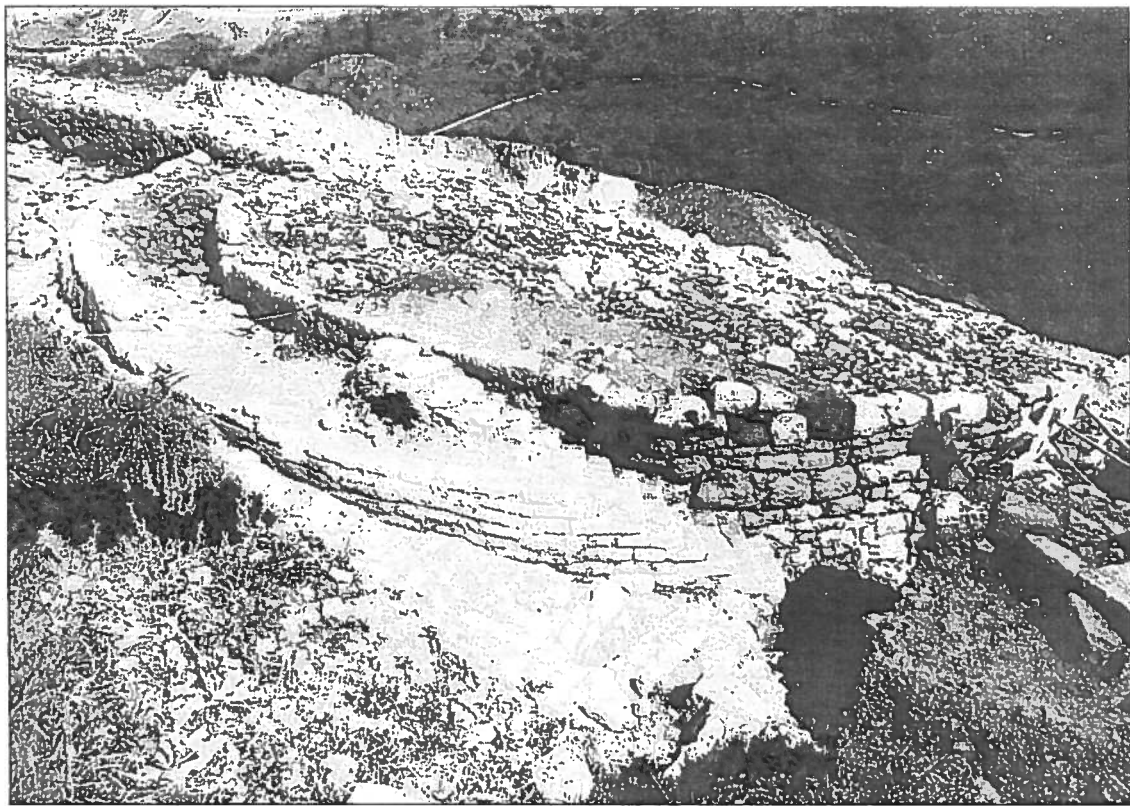
las cabanas de la Vega'l Pando. Nesti trayeutu son **fresnos** (*Fraxinus excelsior*), **mostayales** (*Sorbus aria*) y, finalmente, **fayes** o **fayas** (*Fagus sylvatica*) les qu'engalanen les veres de los praos y dan solombra al enguedeyu de ye igualmente magníficu, viéndose, amás, pela otra fastera'l Valle'l picu Tresconceyos y el Curriel.los, onde recientemente tán descubriéndose importantes

restos de la nuesa historia y de la resistencia de los ástures a la invasión romana, asina como tamién podemos ver el pueblu que da nome a tol valle Payares. Restos arqueolóxicos, por otra parte, que s'añadirien a los más de diez caseríos, permanecen ensin proteición nin estuviu dalos.

Yá na **Vega'l Pando** podemos contemplar tamién l'espectacular monte Valgrande, pero un poco

más arriba, la naturaleza ufiértanos un escenariu muncho más impresionante. L'universu del Güerna surge como un escenariu más digne de la fábula que de la realidá: Penubina, El Fariñentu, Los Portilinos, Siegalavá, Tuíza, ble de cuantificar.

Siguimos l'ascensión hasta que por fin llanea la pista pel cumal del cordal, al empar qu'enllaza con otra que lu percuere de Sur a



Cellagú: Presupuestu pa una partida de defunción

Cultura destina 242.860 euros pa otu estudiu arqueolóxicu del castru prerromanu de Cellagú (en Lla-torres), pero'l castru yá ta estudiáu enforma (1994, 96, 98 y 2001) y fasta hai un llibru del 2002 y de 351 páxines, espublizáu pola mesma Conseyería de Cultura ("El castiellu de Llagú, un castru astur en los orígenes de Oviedo") sol trabayu arqueolóxicu de la Real Academia de la Historia. Esta academia diz que se trata del castru más importante nun namái de la península, sinón de tola Europa atlántica, y que la conseyería nun pue dar la conformidá al so treslláu, porque un castru nun pue movese del paisax onde tuvo 25 siglos. Pero la Conseyería de Cultura -el Gobiernu Asturianu- fai agora l'últimu estudiu arqueolóxicu pa ver qué ye lo que va treslladase y cuál va dexase comer pola cantera de piedra caliar; una cantera a la que se-y da prioridá total (ensin avergoñase d'ello) so los restos más antiguos (siglu V enantes C.) de poblaos humanos na fastera de lo que diba ser muncho dempués la capital d'un reinu, a partir d'Alfonso II (791-842 d.C.). Nun casu asina, un gobiernu mínimamente cultu y respetuosu torgaría esti estrozu escandalosu, o desixiría la esplotación soterraña de la piedra, y non a cielu abiertu. Na semeya, apréciase la perfección d'una subidoria del castru. C. L. L.

Norte, socavón qu'escuende la tubería de gas natural qu'entra n'Asturies y que representa una seria amenaza pal ecosistema. Desplacámonos: lo que debía ser una obra puntual con recuperación del espaciu natural, abrió una que la rendedura de la viesca en dos partes favorez la redución de la masa arbórea y provoca'l desgaste del ecosistema cola consiguiente destrucción. Nun intentu penosu de recuperación, obsérvese nesta cicatriz una mala y esparcida reforestación, qu'obliga a lo que sedría l'antiguu noyu del fayéu a actuar agora forzosamente como llende escontra los vientos, lo que, combinándolo col terrén cuarcíticu de la zona y el superficial sistema radicular d'esta especie permite observar la lóxica ya incipiente erosión con una cantidá valtada d'árboles realmente esmoledora.

En contraposición, el camín tradicional apigaza baxo la xamasca en calma y prudentemente pela izquierda. Tranquilidá qu'un **raposín** aprovecha pa tro-tiar en silenciu, llevando'l fociquín ensin llegar a descubrinu. Primero cola vista y depués colos prismáticos, compartimos un bon ratu de la vida d'esti astutu y hábil predador qu'a tantes lleendes dio llugar hasta quedasapaez allalantrones pente un **gorbízal** (básicamente d'*Erica*) chiscáu d'**árgoma** o **érguma** (*Ulex europaeus*).

Dende l'altu d'El Carril (1.305 m) cualquier llugar ye afayadizu nesti tramu pa comer, porque la vista ye sorprendente per ondequiera. Eso sí, nel intre d'acolumbrar allabaxones y pela fastera occidental Yanos, debemos tar sollertes pa tirar pel camín que colinga a la nuesa drecha y qu'amíya direutu pal pueblu, onde zarramos la ruta. Pueblu, por otra parte, perafamáu polos arbeyos y por nacer a Toribión, cazador de casi un centenar d'osos.

Guillermo César Ruiz y Carlos Lastra López son miembros d'ANA (l'Asociación Asturiana d'Amigos de la Naturaleza).

NATURALEZA

Una ruta pa ochobre: llagunes de L.lagüeños

Bertu Ordiales y Guillermo César Ruiz

*N'agradecimientu a Manuela y Manuel Amigo Álvarez,
de Zarréu: bona xente*

Les llagunes de L.lagüeños, en Degaña, son un espectacular enclave natural que despienden un ambiente de maxa inesplicable dafechu: a la misteriosa negrura del agua qu'afuega la lluz na más absoluta escuridá, súmase la fabulación de la cueva de Fonl.lada con una fuerza imposible de disimular.

La manera más fácil d'acceder a esti máxicu llugar dende'l centru d'Asturies ye pel Güerna y Vil.lablinu –en plena L.laciana– peronde, en degolando el puertu Zarréu, alcontraremos La Pruída, l'entamu de la ruta.

Los primeros pasos danse per una pista que baxa decidida al ríu Zarréu pa, en pocos minutos y seliquino, ascender hasta El Caleiru, formación caliar –por cierto– poco habitual nel occidente astur, dao la naturaleza cuarcítica de la roca dominante: ye polo que l'usu tradicional (enyesar y encalar les cases) aprovechólo de siempres. La pista muere equí pa dar pasu a un rápidu camín qu'esguila pente balagares naturales d'artos y felechos con vistes a la otra fastera del valle, que ye un guapísimo ya inalteráu fayéu, masa forestal qu'emite a l'aire los incesantes glayíos del glayu (*Garrulus glandarius*) con una cadencia casi rítmica. Nun tris cruzamos dos reguerucos, Campusagráu y Las Campas, pa comenzar la yá ininterrumpida pero pindia y continua ascensión pa les llagunes de L.lagüeños.

La fuerte pendiente del camín va ganando altor nun ringo-rangu respetuosu colos árboles que componen la viesca, como son los xardones o carrascos, d'ampliu polimorfismu foliar, fayes y, sobremanera, texos centenarios. Especie ésta cabera bien corrompinada esti añu d'esos frutos de tástu dulzonu y xelatinosu que podemos comer, pero torgando la

inxesta de la piedrina porque pue ser mortal. Casi de sópitu, magar que la cubeta glaciari delátala, surge la primer llaguna, El L.lagunetu. Una estraña sensación d'harmonía invádenos al tastiar la perfección que la naturaleza algama nesti inigualable paraxe. Una decoración esquisitamente preparada hasta'l más mínimu detalle conviértela nun llugar que paez sacáu de la imaxinación más creativa: sabios *bidules* (*Betula alba*) asitiense na oriella coles cañes colingando so la llámina d'agua que los reflexa tenuemente como un espeyu natural. Al empar, la bayurosa vexetación acuático (*Ceratophyllum demersum*, *Caltha palustris* y *Potamogeton natans*) enguedéyase ente sí n'extraños y difusos trazos.

De la que siguimos l'itinerariu monte arriba, mientres un güe paz con tola pachorra y ensin molestase casi en mirar pa nosotros, alcontramos dos plantes d'anatomía apaecía pero aplicaciones radicalmente opuestes: la *xurbia* (*Veratrum album*), de calter venenosu, y la *xanzaina vaqueira* (*Gentiana lutea* subsp. *aurantica*), d'usu melecinal; esta cabera esiste únicamente pel Occidente, yá que pel centru y Oriente ta sustituida pola *xanzaina* o *xaranzana* (*G. lutea* subsp. *lutea*).

En silenciu y respetando l'entornu, xubimos a la segunda llaguna enfotaos n'alcontrar, polo menos, la rápida fuxida de dalgún corciu o venáu. Sicasí, el llamativu frutu coloráu de los *capudres* (*Sorbus aucuparia*), ubicuos yá dende l'entamu, róbanos l'atención ufiertando una prestosa recompensa. Chiscaos casi al azar pente ellos, alcuéntrense presen-



B. ORDIALES Y G. C. RUIZ

El L.lagunetu (enriba) y la llaguna L.lagüeños (embaxo), nel conceyu de Degaña.



B. ORDIALES Y G. C. RUIZ

tes dellos exemplares de *mostellar* (*S. intermedia*), especie más rara y considerada del cruce de la primera cola *mostayal* (*S. aria*) y ocasionalmente fértil pero d'escaza distribución.

Aína llegamos a la segunda llaguna porque la distancia que la separa del L.lagunetu nun ye muncha. L.lagüeños, tamién glaciari, preséntanos nesti mes con forma de ballena so les estribaciones de la Penamayor (1.840 metros), auténticu balcón del occidente astur y lleonés. A pesar de la seronda, notamos la irrupción de los primeros vientos fríos del próximu iviernu afalagando l'agua hasta que, meses más tarde, consiga xelalo na inmovilidad más absoluta. Pero mentanto, guardafontes y sacaveres paecen escucar con un silenciu casi relixosu'l correr del agua sintiendo l'incesante palpitante del so reinu pequeñu.

Magar que nos atopamos nun llugar afayadizu pa comer, y que la ruta fina equí, encamentamos seguir una media hora más hasta la citada Penamayor, pel camín que sal pela drecha de la llaguna, porque ufierta una vista espectacular de Degaña y El Bierzu.

Eso sí, al volver a La Pruída ye obligatoriu averase poco enantes del final a la cueva de Fonl.lada y qu'en realidá son dos. Una lleenda diz que ye un vieyu abellugu de los moros nel que, col oru que llevaben, iguaron un xuegu de boles qu'allumaba con un briliu extraordinariu la misteriosa escuridá de la cueva. Ayalga que, sicasí, espera enterrada n'algún llugar secretu de la cueva a que la suerte d'un afortunáu chalgueiru l'alcuentre.

Bertu Ordiales y Guillermo César Ruiz son miembros de l'Asociación Asturiana d'Amigos de la Naturaleza, ANA.

Ciudaes arboricidas y respetuoses

Los vecinos de Llamaquique tienen tola razón: califiquen de «fatal» y «nefasta» la tala de siete álamos (chopos) y la poda «drástica» d'otros ocho qu'amenaza a esi grupín que creció al par de la Facultá de Xeoloxía, n'Uviéu. La Universidá (Vicerrektoráu de Campus ya Infraestructures) fala de «alteraciones estructurales graves», amenazando de terribles peligros pa universitarios, y ciudadanos en xeneral, nos cartelos que-yos pegaron a cada exemplar. Tal paez que nos van atacar mentanto los lleemos. Nun sabemos cómo s'arreglen n'Inglaterra, pero llamen l'atención del visitante los grandísimos árboles de tolos xardinos de pueblos y ciudaes; y –de xuro– de les universidaes. Basta mirar esa semeya del campus (esi sí que ye «campu»)

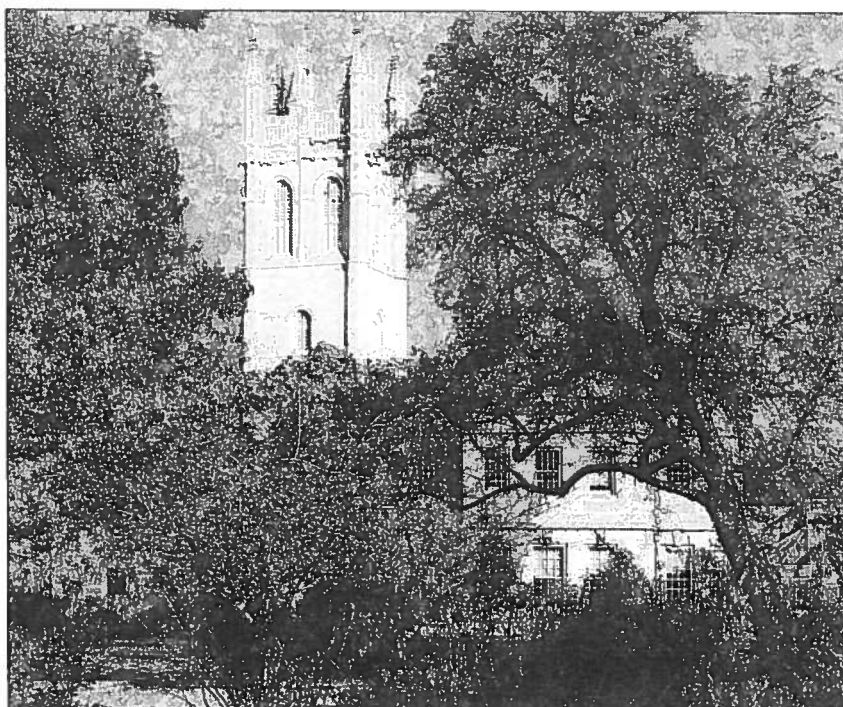


d'Oxford y la frondosidá de la vexetación que s'observa pente los edificios universitarios. Comparámoslo con cualesquier de los

nuevos «campus» de cemento y lloremos, como lloraremos la perda d'esi grupín de Llamaquique, qu'enllena de corazones el

suelu y que tan agresivos se volvieron. ¿Qué ye que na Inglaterra los árboles nun los tira'l torbón cuando cuadra? Pues bien que los

dexen medrar y tener forma d'árboles y non les columnes pelaes que quieren los nuevos podadores y autoridaes.



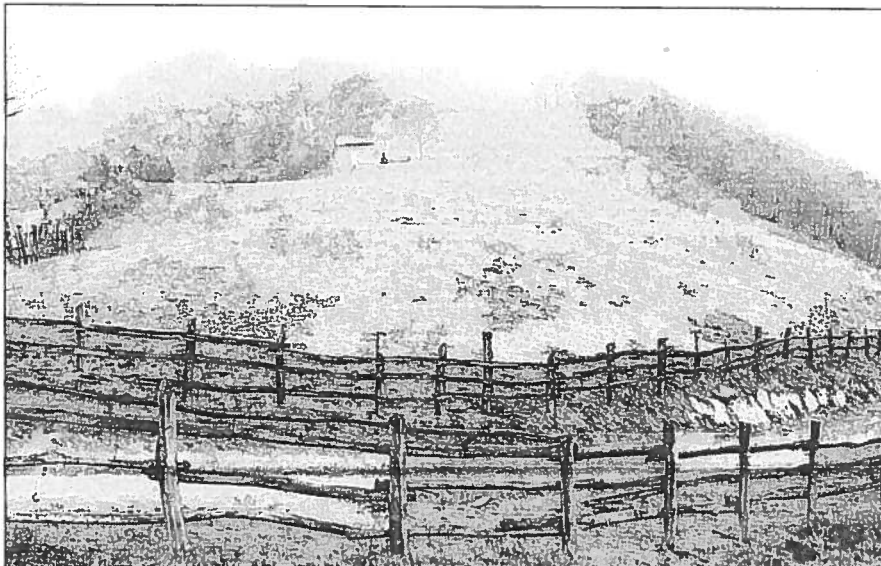
N'abril, una ruta per Cenera

BERTU ORDIALES Y GUILLERMO CÉSAR RUIZ

Foz ye un llugar allugáu nel valle Cenera, en Mieres. Nun tien lluz, agua nin accesu rodáu, pero la esencia de la nuesa cultura, que surge de cada piedra, de cada monte, de cada gota d'agua, desembocando decidida nel espíritu de los asturianos, sobrevive nun alma solitaria con ochenta años d'historia. A él va dedicada esta ruta. A esi «carbayu vieyu viendu pasar la vida» del cantar d'Anabel Santiago ya Inaci Llope.

N'aquella mañana, el xóquele-xóquele d'unes vieyes madreñes ruxien peles caleyes de Cenera. Ye lo primero que sintimos namái dexar el coche nuna vera la carretera que, ente güertes onde'l mariellu de la xiblata (*Taraxacum officinale*) compite colos primeros rayos del alborecer, lleva a Vil.lar de Gal.legos y a Meruxéu.

Los primeros pasos dámoslos pela caleya que va paralela al ríu hasta qu'atopamos un cartel qu'indica Foz 1.700 m. Pasín ente pasu, entamamos esta ruta observando, ente los artos y ortigues de les sebes, la estraña planta de flores coloraes denominada Canil de Busgosu, parásita de los raigaños d'árboles como umeros, chopos o ablañales. Los primeros tramos son pindios y, davezu, con barru. Ascenden per un sucu onde los rayos del sol difícilmente lleguen y los pies tápalos l'abondosa fueya que cubre la tierra. Tueros bien gordos de castañales derrotaes pol tiempu crucen el camín como máxiques pontes que, cola escuridá de la nueche, permitirán el pasu a los seres mitolóxicos que viven pelos nustos montes. La folecha (*Blechnum spicant*) y l'arandanal negra (*Vaccinium myrtillus*) de les veres del camín indíquennos que'l castañéu nel que nos atopamos asítiase sobre un suelu oligótrofu (probe en nutrientes). Pero, amás, atópense presentes la ortiga mansa (*Lamium maculatum*), la nemorosa y el berriu común, por ser un ambiente frescu propiciáu poles mates de carbayu que, magar que dispersos, arródiennos frecuentemente. Nel suelu, hai foxaques del xabalín que, na soledá'l monte, sentirá de xuro los piares del ferrerín (*Parus caeruleus*) y del branín (*P. major*). Dambos esnaloten d'una caña a otra de los árboles a la gueta d'inseutos colos qu'alimentase.

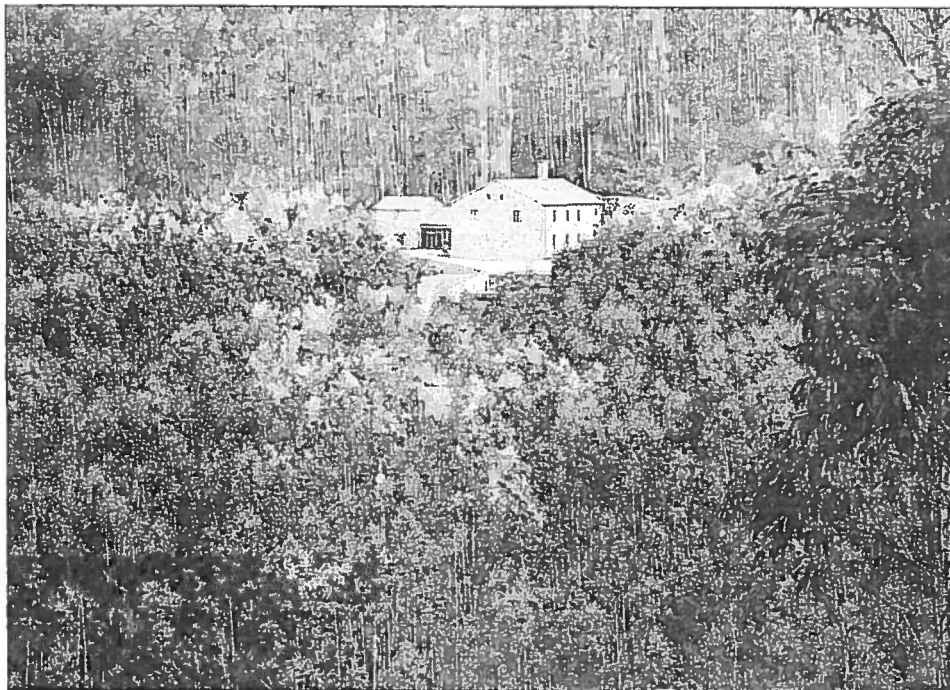


ORDIALES / RUIZ

Altu La Segá y camín a Vil.lar de Gal.legos. Enriba: Canil de Busgosu (*Lathraea clandestina*).

Nuna hora, llegamos a Foz. El paisaxe ábrese al valle del ríu Parnemos y, a midida que ganamos altor, contemplamos el picu Llosoriu (1.000 m) y Peña Furada. Esta vegada, los artos escapan de les sebes, torgando testerones el camín y faciéndonos enguedeyanos con gran facilidá. Nel nusu andar, vemos cómo les bolines coloraes del ruscu engalanan les veres ente la impasibilidá de los entovía desnudos pero fuertes tueros del rebollu (*Quercus pyrenaica*) y del carbayu (*Q. robur*). Aína llegaremos a una pista que, como si fuera una curva de nivel, esguila peles vallines ufiertándonos a cada metru preciosos vistes de Cenera.

A les dos hores y media de la salida llegamos al altu La Segá, n'onde garramos el camín que baxa al nusu destín, Cenera, cruzando enantes el perguapu pueblu de Vil.lar de Gal.legos, de cases bien curiaes. Nesti últimu tramu'l camín, L'Aramu y La Mostayal vense como un gran cordal que se prolonga firme sola tierra, mientres les fueyes nueves de les faves ximiélguese colos aires más puros del conceyu mierense. Na baxada dexamos atrás abondes mates d'umeros, a ún y otru llau'l camín, y amplios praos corrompinaos de pación.



galicia viva sensaciones vivas



CALENDARIU NATURAL

AVALL tiene su sitio

JOSÉ ALBA ALONSO

Ahora mismo, toda la artillería del sistema apunta contra la benemérita Agrupación de Vecinos y Amigos de Llanes. El pensamiento único excluye la posibilidad de que colectivos como AVALL ejerzan sus derechos en un sistema político democrático y opinen, recurran a los tribunales o pidan que se ejecuten las sentencias. La única legitimación —pretenden— viene de las urnas, sobra la mayor parte de la Constitución, olvidamos la Revolución francesa, la participación de la sociedad civil ha de limitarse a votar cuando nos digan (y a quien digan, supongo). Santa Rita, Rita, lo que se da no se quita.

Imbuido en estas ideas que circulan sin que nadie se sonroje, he rescatado para los queridos llaniscos de AVALL un par de informaciones que exhortan a la participación ciudadana (sin necesidad de pasar por la conversión en político profesional o aspirante a tal).

Según el Eurobarómetro, un 48% de los europeos encuestados está a favor del reforzamiento y aplicación más estricta de la reglamentación en materia medioambiental; un 45% piensa que el mejor medio para obtener resultados sería mejorar la información, sensibilizar sobre las ventajas de cuidar el entorno y participar en el proceso de toma de decisiones, y un 40% estima que la clave está en la mejor aplicación de la legislación. Es decir, que no todos los europeos se inspiran en el pensamiento único, sino que más de un 40% (en una muestra de 14.000 individuos) piensa que habría que aplicar la ley, reforzarla o favorecer la participación en la toma de decisiones incluso en países donde existen elecciones y todas esas «modernidades».

El pasado 27 de enero se celebró una conferencia sobre gobernanza medioambiental y sociedad civil. En la inauguración, la comisaria de Medio Ambiente, Sra. Wallström (no se si valdrá: no fue votada directamente), reconoció explícitamente que el 75% de los europeos siente que los políticos no piensan suficientemente en las consecuencias medioambientales cuando toman decisiones en otras áreas. Seguramente por eso, la primera de las cuestiones a debatir fue «cómo incrementar la implicación de la sociedad civil en el proceso europeo de toma de decisiones en materia medioambiental». Lo que no saben es que eso lo tenemos resuelto aquí, obligando a que quienes quieran opinar se conviertan en políticos.

En ANA (y seguramente AVALL comparte esta afirmación) creemos en la posibilidad de velar por nuestros intereses con criterio propio, dedicando tiempo y recursos como mejor entendamos, porque cuando actuamos lo hacemos en nuestro nombre, y apoyándonos en la legalidad. Pero nos hemos asociado (algunos desde el franquismo) y defendemos ciertos valores en reuniones, publicaciones, tribunales u órganos consultivos. Bien quisiéramos dedicar ese esfuerzo a otras cosas que exigir que se respete la legalidad y que los políticos la cumplan.

José Alba es vicepresidente de ANA (Asociación Asturiana d'Amigos de la Naturaleza).

Vacaciones ente ocalitos

Un paisax que perdió tola maxia, xunto cola biodiversidá. Pero en Galicia, esta campaña institucional asúmelo ensin vergoña; la vergoña tamién la perdieron les autoridaes, que nun-yos paez nin «políticamente incorreuto». Una casa en metada la ocalitera ye yá un paisax «natural» en Galicia, pero n'Asturies tamién la costa ta estrozándose. Y los que defenden un paisax cola so cultura milenaria, los que llogren demostrar (nel Tribunal Supremu) la ilegalidá d'un plan urbanísticu, la xente d'AVALL, nun-y gusten al conseyeru d'Infraestructures, Sr. Secades: «Nun me gusten los que s'oponen, anque tengan razón». Terrible. Como lo del conceyal que falaba de «la puta democracia». Políticos ensin principios y ensin fines (¿o esos tienenlos?).

Puertos de Marabiu: una ruta pa mayu

BERTU ORDIALES Y GUILLERMO CÉSAR RUIZ

Los puertos de Marabiu son un enclave natural que ye la llende ente los conceyos de Tameza Teberga. La so orografía, caracterizada por cantidá de h. oos y dolines, denota un sustratu caliar que se reflexa nun complexu kársticu soterráu d'extraordinaria entidá: ye una de les razones de tar declaraos Monumentu Natural. Sicasí, esti territoriu, pel que pasaba antañu'l camín francés, ostenta una segunda figura de conservación motivada pol interés faunísticu y botánicu de la zona y que tien el nome de la so máxima cota: el Paisaxe Protexíu del Picu Calduveiru, d'un altor de 1.357 m. La so visita pue faceise dende cualquiera de los dos conceyos enantes nomaos, yá que la carretera atraviesa dafechu los arrogantes mayaos de los que consta.

Una manera de llegar ye aportar al puertu y detenese al llau la capiya vaqueira de Santana, perdiendo la vista allalantones onde l'horizonte s'apellida Puertu Ventana. Una vegada allugaos en plenu corazón de Marabiu, percibimos la sensación de que tradición, mitoloxía y realidá confluyen como les agües de los ríos. N'efectu, una antigua lleenda astur, na que l'enfrentamientu de dos toros marca les llendes del conceyu de Tameza col de Proaza, comparte los sos raigaños cola mitoloxía céltica d'Irlanda na que, dos toros tamién, s'enfrenten estableciendo la frontera ente les provincies de Connaught y Munster.

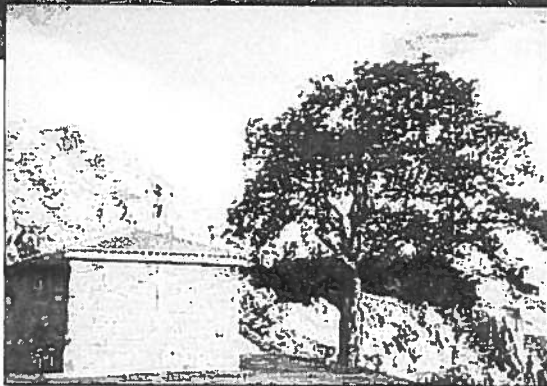
L'itinerariu más renomáu de tollos que permite Marabiu ye, ensin dubies, l'ascensión al Picu Calduveiru. Parte d'una pista cercana a la braña de Casaompablu y, pasín ente pasu, va dexando atrás otra braña, la de Fuexu, y una guapa viesca de xardón o carrascu hasta algamar, con pocu esfuerzu, el llagu Tambaisna, qu'en branu preséntase tapizáu de guapes flores de la planta acuática Potamogeton natans. Dende equí yá sólo queda encarar l'últimu camín pa la cume na que s'aprecia gran parte del occidente astur, asina como la Casa'l Puertu de Tinéu, onde güei medren árboles de metal blanco, de rames temblones y amenazantes. Pero tamién tenemos otra vista pal centru, cola Xerra l'Aramo, Penarrueda y Penaubina nos conceyos de Quirós y L. Lena. Un percorríu que permite esfrutar de la guapisima vista qu'ufierta'l Calduveiru pero que, normalmente, protagoniza l'esfrute d'otros placeres de la rodiada igualmente gratificantes y a los qu'encamentamos probar.

Partiendo de la ermita, son munchos los senderos que desaparecen pente les xebes camín de los munchos mayaos de Marabiu.



ORDIALES / RUIZ

Penarrueda y Penubina
dende'l Calduveiru
(enriba).
La capiya vaqueira de
Santana, a la mandrecha.



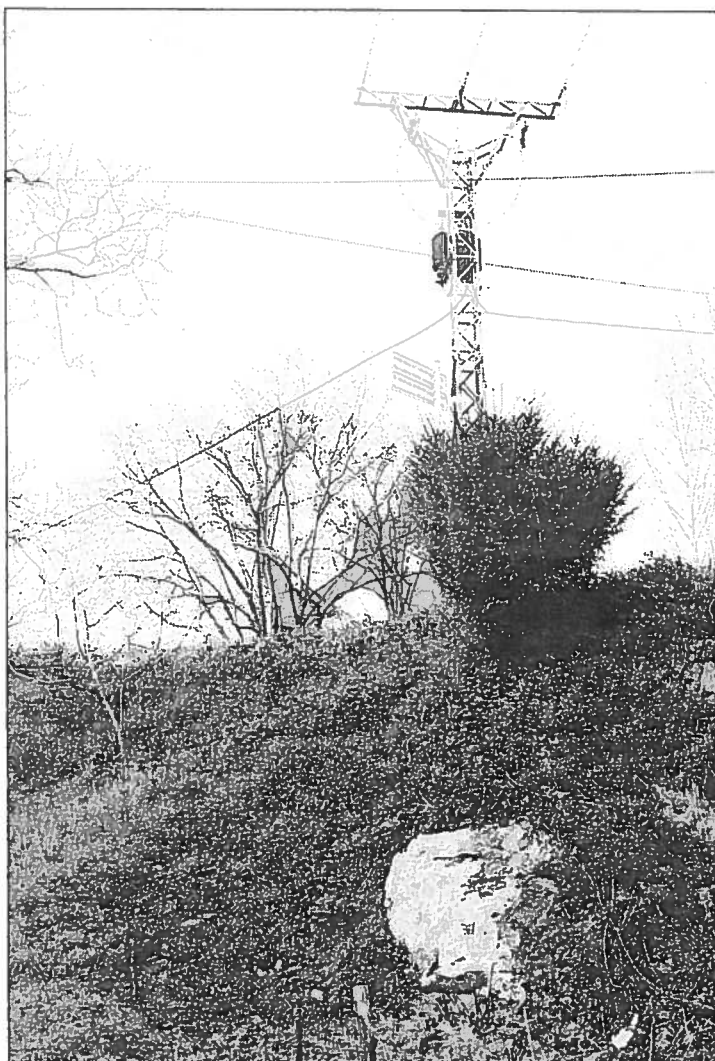
Dellos ascienden, dellos descenden, pero toos caricien la nidia pación que, n'atapecida, retendrá por unos instantes la güelga de dalgún corciu, xabalín o llobu.

Caminos pelos que perdesen con calma, ayudando a ordenar les ideas y a vaciar la mente. Senderos qu'ufierten instantes de reflexión personales o momentos d'es-

Marabiu. Adulces, la lluna regresa fielmente al cielu con una misteriosa lluz que carga de fuerte poder espiritual los nuestos montes astures.

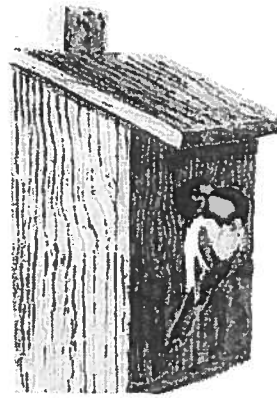
Desllucimientu de bienes

Asina foi calificada hai pocu, nel xulgáu, una actuación nel muru de Xixón que llevó a la cárcel a dos conocíos persones na vida pública asturiana. Pero este «actuaciones» al rodiu d'un texu, ente Caldones y Garbelles (tamién en Xixón), nin l'ayuntamientu nin dengún xulgáu nun les condergará. L'árbol ta quemáu en parte, al pie d'una carretera y d'esa columna llétrica; indicadores de tráficu, cables, erosión del suelu: too un mostrariu d'amenaces que desllucen esti exemplar d'una especie oficialmente protexida. ¿Cuánto aguantará con esa vitalidá? Bien merecía un tresplante, visto que nun foron quien a tratáu meyor.



ÁNSEL NAVA

CALENDARIU NATURAL



Un carbonero (branín) en la
caja nido.

Los braninos de Fraga

C. ALONSO GUZMÁN

Bueno, no es que sean exactamente de Fraga, aunque sí que la Xunta de Galicia ha favorecido en varias ocasiones la reproducción de los páridos mediante la colocación de cajas-nido. Y pese a que la política preponderante de don Manuel es la de «páxaro que vola...», la de los carboneros y herrerillos está motivada por la especialización que tienen en comer orugas de procesionaria, bicho, a su vez, especialista en la cata de acículas de pino.

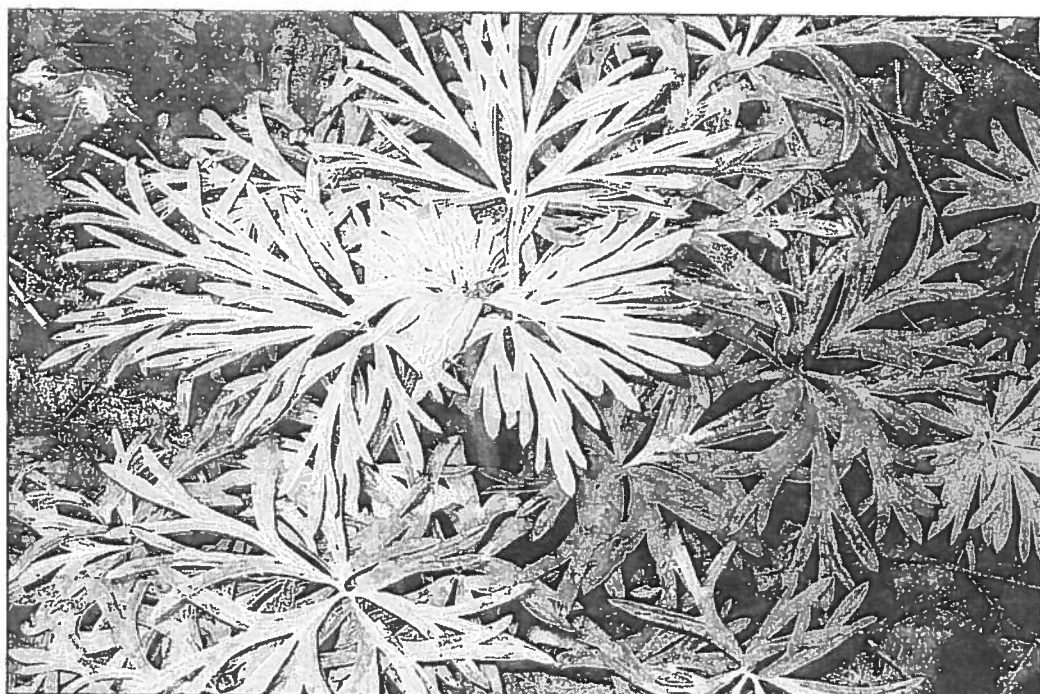
Nosotros hemos puesto un par de cajas este invierno cerca de nuestra casa. Una está vacía, pero en la otra, en los primeros días de mayo, ya oímos una algarabía terrible que producían los pollos de una pareja de carboneros. El año pasado, puede que fuera esta misma pareja la que crió en un talud del camino y, con tanto ruido, algún pequeño carnívoro los localizó y lo expolió. Cada uno mira para las sus crías, vaya.

También este día atrás estuve viendo unas golondrinas que construían un nido nuevo. Al lado hay otra pareja que ya tiene los huevos a punto de eclosionar, así que es probable que esta última saque dos polladas y la otra una, porque a ver si alguien se cree que hacer un nido es fácil. Nosotros no sabríamos hacerlo ni con la manos, así que con el pico...

Pues ojalá que alguien se acuerde de los veraninos de Fraga e invierta unos cuartos en poner cajas nido por ahí por el mundo, que las preferimos a los fitosanitarios con los que fumigan el monte desde avionetas. Los braninos son unas excelentes armas biológicas. La mejor, sin duda, es el cuquiellu, pero a éste Fraga no le pone nido, no.

B. Ordiales, G. C. Ruiz y César Alonso son miembros d'ANA (l'Asociación Asturiana d'Amigos de la Naturaleza)

CALENDARIU NATURAL



B. ORDIALES / G. C. RUIZ

Matallobos del Nora (*Aconitum napellus* subsp. *lusitanicum*).

Una ruta pa marzu

BERTU ORDIALES y GUILLERMO CÉSAR RUIZ

Allugáu nel área central d'Asturies, ente les parroquies de Villaperi (conceyu d'Uviéu) y San Cucao (conceyu Llanera), atópase un espaciu natural bien guapu, quiciabes el más grande y meyor conserváu del conceyu uviéu, nel que presta perdesse nesti entamu primavera que ye lo propio d'esti mes. Son los **meandros del ríu Nora** (recién declaraos Monumentu Natural pa la parte de Priañes) que, a pesar de la presión industrial y la contaminación orgánico, entavía conserven una rica viesca de ribera peronde perdesse en tranquilos paseos nestes tardes cada vegada más soleyeres. Los accesos a esti enclave son munchos, sicasí, encamentamos esfrutalu, por exemplu, dende les instalaciones hípiques asitiaes na vega d'El Molinón, de perfácil aparcamientu.

Aína, colos primeros pasos que vamos dando, entramos yá nuna fervollante atmósfera de múltiples paires que se superponen ente ellos componiendo una gayolera sinfonía. Ye'l cantar de paxarinos como'l **malvís**, el **ñerbatu** o'l **verderón**, qu'esnalotien d'una rama a otra anunciando la nueva estación. Siéntense prote-xíos al abellugu de los munchos árboles que medren a la vera'l ríu Nora como'l **pumeru** (*Alnus glutinosa*), el **bonete de clérigu** (*Euonymus europaeus*) y el **chopu** (*Populus nigra*).

Cruciamos a los pocos minutos un estanque que se fizo aprovechando lo llamargoso del terrén y entramos dafechu na soledá de la viesca. Pasín ente pasu hacia Lladines y Folgueras, observamos la sosprendente diversidá botánica que se da: la guapa flor mariella de la **tempranina** (*Primula vulgaris*), la **ficaria** (*Ranunculus ficaria*) y la **memorosa** (*Anemone nemorosa*); amás de camperines enllenes de les precioses campanines de la **golguera** (*Narcissus pseudonarcissus*) y otre tan escasos y de tanto interés científicu, como'l **martagón** (*Lilium martagon*) o el **matallobos del Nora** (*Aconitum napellus* subsp. *lusitanicum*). Esta subespecie cabera ye endémica de la península Ibérica y n'Asturies namái que s'atopa equí nel Nora y nos sos regatos tributarios, tando, sicasí, seriamente amenazada poles obres de nuevos viales.

Encantexaos polos cancios del **ferrerín** (*Parus caeruleus*), atopamos un cruce que garramos hacia Lladines y otru, posteriormente, hacia Axuyán. El paisaxe va camudando adules, observándose agora amplios praos d'arrogante pación y pequeñes mates eutrofes de carbayu nes que tamién s'alluguen el **xardón** o **carrascu**, el **lloréu** y el **felechu manopla** (*Polystichum setiferum*). El recorriu dende l'últimu pueblu, onde hai un texu de gran porte, empobínase pal monte



Golguera (*Narcissus pseudonarcissus*, semeya d'enriba) y Memorosa (*Anemone nemorosa*).



Les Quemaes pa desviase depués a Guindaloriu, antroxáu nestos díes pol mariellu de la **mimosal**. Dende esti pueblu baxamos pel camín de La Meredal hasta un cruce que yá conocemos, nonde garramos la sienda de vuelta pal hípicu d'El Molinón.

L'itinerariu encamentáu percuere unos 10 kilómetros, con una duración de menos de tres hores, pero ye sólo la propuesta d'ún de los munchos caminos que descubren los meandros del ríu Nora ufiertando al visitante a abandonase perellos constantemente. Invitamos a que caún siga al dictáu de la so comenencia y se pierda al debalu nesti sufríu enclave natural como una bona manera pa celebrar un nuevu españu de la primavera n'Asturies.

El rancior d'Álvarez-Cascos

CÉSAR ALONSO y CARLOS LASTRA

El ministru Álvarez-Cascos ye un personax indiscretu, impúdicu n'asuntos tan privaos como l'afición a matar cazando y pescando o a ver torturar los toros. Ye ranciu, mui ranciu, más anacrónicu que'l mesmísimu Fraga Iribarne. Nun s'entera de que la inmensa mayoría de la sociedá valora unos comportamientos que podíamos considerar conservacionistes, más ecoloxistes (él diz «ecolojetas»), digamos «verdosos»: un disfrutar de la naturaleza que yá nun pasa inevitablemente pela crueldá de matar ensin necesidá, sinón pel gustu d'observala y sentila.

Basta ver qu'hai dellos años, la mesma realeza, personificada nel Príncipe d'Asturies, púnxose del llau de los conservacionistes, y el mozu de los Borbones collaboró na serie de televisión «La España salvaje» (de Borja Cardelús). Cuntamos que'l futuru rei nun caza (tampoco va a los toros), pero si lo fai disimúlalo bien y nun fai ostentación d'ello. Tampoco'l rei, que sí ye aficionáu, demuestra ser un cazador empederníu o que la caza lu influya n'otros aspectos de les sos responsabilidaes. Cuntamos que ye una postura meyor, pero a Álvarez-Cascos nun-y debe dar más el que la caza, la pesca y otre aficiones puean antepones a les responsabilidaes públiques; nun se decata que, cuando pasa, conviértese en vicios.

Cascos nun pierde oportunidaes de pegar tiros en cualquier sitiu del mundu. Va unes selmanes víemos lo de los gallos de monte rumanos (una revista cuntaba que pasaran l'aduanu española irregularmente) y tamién lo del osu que

cazó. Agora ye esa provocación de vender un salmón que pescó n'Asturies. De xuro que nin camienta que'l dir a cazar gallos y osos a otru país, magar que seya llegal (lo del salmón ye llegal), dizlo too de la so sensibilidá ente un problema d'estinción de fauna que ye gravísimu nel so país (nel de Cascos). Tampoco se corta pa declarar la so aversión a los cormoranes, les piragües, a los periodistes y al Gobiernu francés, por poner otros exemplos. Pero amás ye que mentanto esi famosu petroleru fendía pel medio baxo les direutrices del so ministeriu, elli tuviera de caza tres de los robos de los Pirineos.

Y ye que la escopeta piérdelu, y la caña. Les coses qu'había de dicir namái que nel chigre, tomando sidra si quier, dizles en públicu, afitando intereses particulares suyos y de los sos collacios cazadores y pescadores. De xuro que nun ye quien a entender que la Naturaleza yá nun ye un patrimoniu d'esos grupinos d'aficionaos que —salvae esceiciones— tán en guerra con ella.

La xente tamos cada vegada más con unos gobernantes que tean del llau d'un disfrute más pacíficu de la viesca, de los ríos y de la fauna. Y falando d'altos instancies, más cola actitú del Borbón herederu que cola del so pá (que —de toes maneres— disimúlala más) o la d'aquel otru forofu del gatllo, Fraga, que tamién taba de caza mentanto se fundía'l «Prestige». Por cierto que, si facemos memoria, lo de Fraga tampoco nun ye nuevu: en 1983 piró una votación de los Presupuestos Xenerales del Estáu pa dir una selmana a cazar un osu a los Balcanes.

Fraga ta nel cantu la sepultura, pero Cascos nun evoluciona un res (al revés). Y debe ser contaxoso, porque'l flamante aspirante a presidir Castiella-La Mancha, Adolfo Suárez, nun pierde'l pasu: si a Cascos tamién-y presta dir a los toros, el Suárez jr. mátalos coles sos manes que da asculu, y déxenlu dir pa presidente!

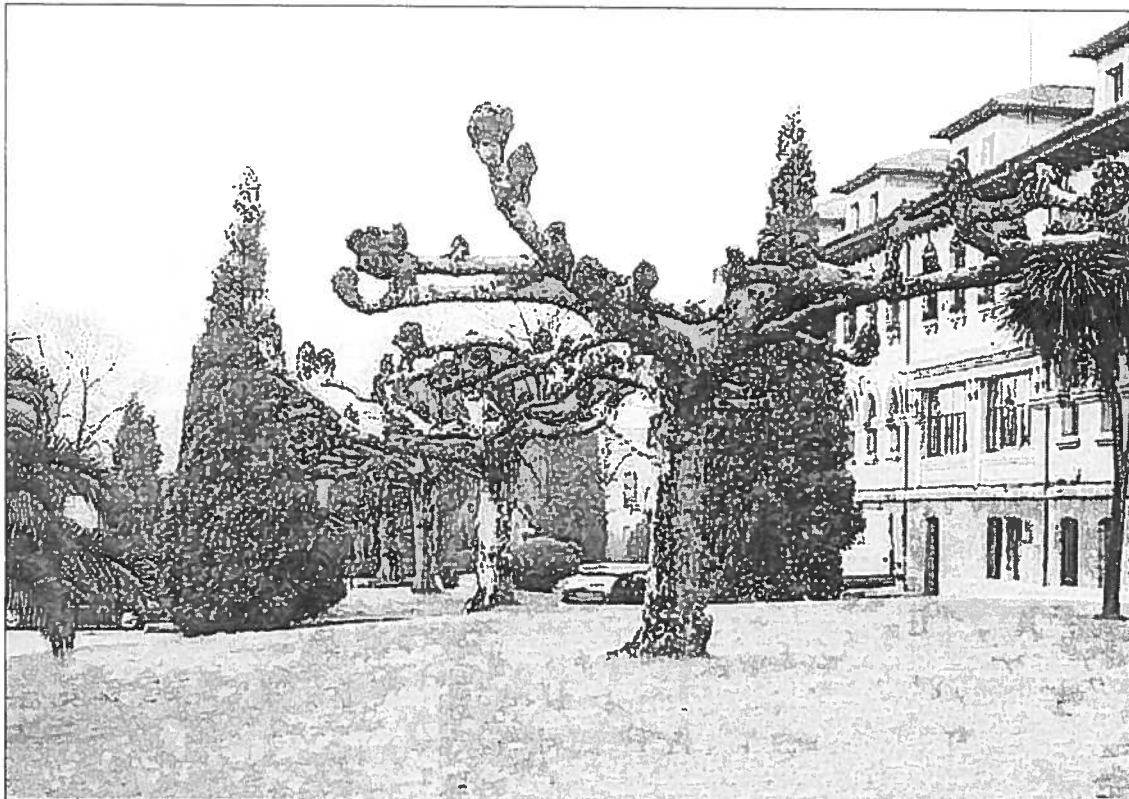
Cascos ye un ranciu, pero nun ye l'únicu.

César Alonso y Carlos Lastra son miembros d'ANA (l'Asociación Asturiana d'Amigos de la Naturaleza)



JOSÉ PANDAL

Álvarez-Cascos, n'aición.



ANA

La Cadellada: xardinos con grandes árboles y edificios d'un conxuntu históricu-cultural esceicional que van estrozar.

Lo vieyo y lo nuevo caben na Cadellada

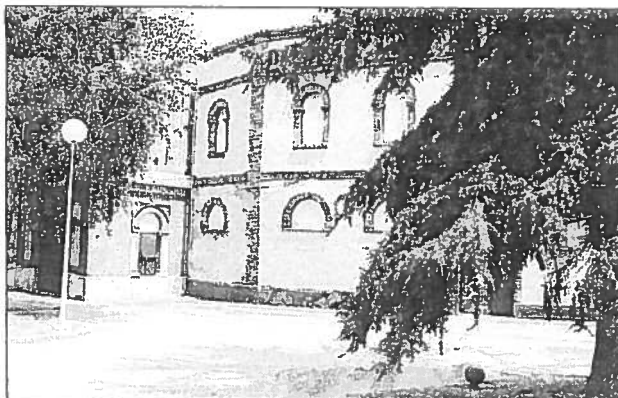
CARLOS LASTRA LÓPEZ

Con un candial recuerdu pa Marcelino Dindurra, trabayador que foi d'esti diariu: xuntos igüemos les más de les páxines de «Naturaleza» de «La Nueva Quintana» d'estos años pasaos.

Los planes d'esanicie del castru prerromanu de Cellagú, comú por una cantera, siguen vixentes, magar les quexes de la Real Academia de la Historia y les reclamaciones clares y contundentes del so secretariu permanent, el doctor H. C. pola Universidá d'Uviéu Eloy Benito Ruano.

Hai munchos más exemplos; asina, la mesma historia va repitise nun entornu muncho más modernu, pero tamién singular: el conxuntu hospitalariu de La Cadellada van camín de valtalú pa iguar un nuevu Hospital Central d'Asturies y centros docentes sanitarios, según los planes del únicu proyeutu (del concursu que ficeron) que nun cuntaba caltener dengún de los 21 edificios qu'hái y de los amplísimos xardinos actuales (27 hectaries); pa ser exautos va quedar ún, la capilla, que tien un frescu de Paulino Vicente.

El Gobiernu Asturianu ta recibiendo cientos d'escritos de psiquiatres d'Europa y d'América (tamién tamos pidiéndolo ciudadanos normales, los eternos «embaxo firmantes» que naide nun respeta) que-yos falen de la importancia histórica d'esi conxuntu que foi l'Hospital Psiquiátricu d'Uviéu y que ye'l meyor exemplu del urbanismu que —nos años venti del sieglu pasáu— considerábase l'apropiáu pa la terapia psiquiátrica: pabellones amplios, de bona calidá, y un ambiente de contautu cola naturaleza, que ye'l



MARÍA ARCE

Plaza toros d'Uviéu: un símbolu de la tortura d'animales que n'Asturies refugamos pero que quieren caltener y potenciar.

motivu d'esos xardinos onde enormes pládanos, cedros y falsos cipreses (amás d'otros árboles, estanques y setos curiaos con bien de procuru) son agora una auténtica ayalga d'espaci y tranquilidad pa una fastera de la ciudá que va enllenándose de cases y asfaltu.

Tampoco paez que tenga igua. Tán decidíos a lliberar tolos solares de l'actual ciudá sanitaria d'Uviéu, que va enllenase tamién coles urbanizaciones correspondientes. Desapaeció yá'l campu de fútbol y desapaecerá tamién el cuartel de la policía, en Buenavista; pero nun valten, ensin embargu, la cutrería de la plaza toros: esa quieren agrandala y potenciala coles perres de tolos contribuyentes, magar que nun queramos corries de toros. Abandonada la posibilidá del Hospital Central nel Cristu-Buenavista, agora estorba tol vieyu Hospital Psiquiátricu de La Cadellada, magar que tanta xente camiente que sedría perfácil facer ellí un nuevu Hospital Central y caltener (pa otros usos complementarios) la mayor y meyor parte de los espléndidos edificios (dellos arreglaos d'hái poco) col

so entornu de afitaos xardinos y grandes árboles.

Nun quieren. El casu ye facer obra nueva, poner cementu y asfaltu (y les canteres y les grandes infraestructures y les urbanizaciones). El conseyeru de Cultura da prioridá a eses canteres y modernes obres irrespetuosos cola historia, cuando la so primer obligación ye caltener el patrimoniu cultural asturianu. Cuando vuelva pa Madrid, al so trabayu universitariu, dexará Asturies un poco más probe nel so patrimoniu históricu, natural y cultural. Y otu conseyeru seguirá certificando la defunción de yacimientos, conxuntos históricos y ¡cómo non! d'esta mesma llingua, que tamién ye patrimoniu históricu y natural d'Asturies, pero que nun quieren pa ella más qu'una llei d'usu y promoción que'l Gobiernu Asturianu nin usa nin quier —de verdá— promocionar, sinón arrexexar y dir esanicando definitivamente.

Carlos Lastra ye'l presidente d'ANA (l'Asociación Asturiana d'Amigos de la Naturaleza).

CALENDARIU NATURAL

Una ruta pa febreru

BERTU ORDIALES Y GUILLERMO CÉSAR RUIZ

El Tabayón del Mongallu ye un gran saltu d'agua allugáu nel conceyu casín, al que s'aporta al traviés del fayéu del Monte Saperu. Magar que nos atopemos n'iviernu, encañentamos esta ruta por ser cenciella y llevadera; nun tien complicaciones y ye fácil d'andar, porque dello va per una pista y lo otro per un camín enforma afayadizu.

Lo qu'anima a visitar El Tabayón nesta dómina ye doble. Amás del atractivu d'un saltu de casi 60 metros, nel que l'agua corrompina como nunca la roca, atopamos otu gran interés faunísticu. Cuando l'iviernu invade l'atmósfera astur enllenando l'aire de trapinos de nieve que caen nuna frenética desorganización, los secretos de la naturaleza amuénsenos como un llibru abiertu. El mantu cande que cubre árboles, praos, brañes, pedreros y hasta les roques que surden gayasperes de les agües de los regatos compórtase como una película que revela tolo que pasa penriba d'ella. Les foxaques o güelgues d'animales tan difíciles de ver como'l melandru (*Meles meles*), la mustadiella (*Mustela nivalis*), la fuina (*Martes foina*) y la retallina (*Mustela erminea*) apaecen a los güeyos de los visitantes como los más prestosos regalos. Siguir cola vista'l tenue camín que les patuques grabaron nel mantu de nieve permite incluso asomase per unos instantes a la intimidá de la naturaleza. Colos indicios qu'atopemos y cola imaxinación podemos ver toos y caún de los movimientos del animalín, y hasta'l so fociquín alzáu al vientu y goliendo quién sabe qué presa. Pero nesta xera investigadora podemos tamién atopar restos de munchos otros animales como'l corciu, el venáu, el xabalín, el raposu y munchos más.

La ruta hacia'l Tabayón del Mongallu arranca de Tarna, pueblín veláu nestos meses polos hollinos que circulen nel aire al petite de les corrientes. Ye una travesía que ta bien señalizada nun panel allugáu nel entamu, y que se visualiza namái aportar a Tarna. Los primeros tramos xuben per repechos seles, ente praos y más praos agora ñevaos. A la media hora de la salida aportamos al melgueru regatu de La Requexada, onde les fríes agües del desxelu enrienden coles roques españando en milenta gotes que chisquen la ponte que lu traviesa. Pasamos al otu llau y siguimos el camín pel fayéu del Monte Saperu, onde percibimos la maxa que surge de cada faya. Trátase d'un fayéu oligótrofu, con un suelu probe, de pocos nutrientes, nel que podemos atopar páxaros talos como'l reyín (*Regulus ignicapillus*), el branín monxu (*Parus ater*), el benarriz (*Parus palustris*) o'l glayu (*Garrulus glandarius*), que torguen gayoleros la paz colos sos reclamos. Demientres avanzamos pente la viesca hasta una fonte na que la pista da pasu a un camín, comprobamos cómo los árboles ensin fueya aguanten argutos ente los infatigables vientos provenientes de la Xerra del Mongallu y la borina xuega a distorsionar la realidá con figures irreales o fugaces.

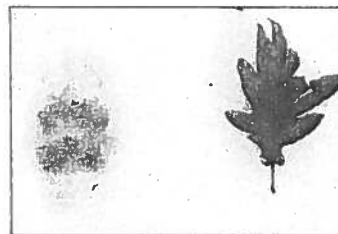
Degolada la fonte, entama un descensu yá imparable hacia'l nuesu oxetivu, que se va dexando ver como una cinta vertical, arxentina y brillante. Los rayos solares qu'escapen de la impenetrable nubosidá potencien l'esllendor del negru cuarcíticu de la roca contrastando dafechu cola blancura de la nieve esparidá per auquiera.

El percorríu ente dir y volver ye d'unos 8 kilómetros, y tárdase menos de 4 hores. Pero nel monte nun hai que tener priesa: tien de ser la propia naturaleza la que marque les hores permediando la voluntá del visitante y la suerte que lu acompañe na xera de guetar risclavos. Hai que dicir que, pa facer esta ruta, ye mester tener autorización de la Consejería de Mediu Ambiente (tamos nuna zona especial del Parque Natural de Redes).



ORDIALES / RUIZ

Salto d'El Tabayón del Mongallu (Casu).



ORDIALES / RUIZ

Foxaca de melandru.

Per mui mal camín

CARLOS LASTRA LÓPEZ

La cuenta atrás sigue y faltan cinco meses pa les eleiciones. Ye'l momentu peor pa enfrentamientos y males sintonías cola «clientela» eleutoral. Pero los responsables (o dellos responsables) de Mediu Ambiente paez que nun lo ven asina.

La relación de la Conseyería de Mediu Ambiente (y d'otres instancies venceyae a esi tema) colos grupos ecoloxistes y conservacionistes foi deteriorándose a lo llargo de la llexislatura que ta finando. Entamaren con entrevistes y coneyos de bones intenciones y bones pallabres, pero como lo que podien ufiertar y les actuaciones ambientales que desendolcaron nun prestaben pa munchu, entamaren a recibir crítiques y (lo que-yos molestó munchu más), les denuncies nes instancies que correspuenden.

El de denunciar ye un derechu evidente de los ciudadanos y organizaciones, pero ta mui mal vistu polos responsables de les nuestres alministraciones: «Nun se debe denunciar (na UE) porque les posibles sanciones perxudiquenmos a toos», dicía'l conseyeru de Mediu Ambiente, como si la responsabilidad d'esos posibles sanciones foran de los denunciadores y non d'unes resoluciones o de polítiques gubernamentales contraries a derechu. «Seguir denunciando», dicía otru altu cargu de la Conseyería con un tonu amenazador, como si la xestión d'estos años mereciese namái que premios y parabienes.

Y conste que nun tenemos pena por da-yos esos parabienes cuando se tomen decisiones ambientalmente oportunes —que sedría lo obligao—, como prohibir la caza na fin de selmana de la ñeve (magar que nun fora mui efeutiva la prohibición) o declarar [por fin] el **parque natural de les Fontes del Narcea, Degaña ya Ibias**, la mejor noticia cola que finó l'año 2002 (lleí 12/2002, de 13 d'avientu, BOPA del 27).

El desendolcu del PORN (plan d'ordenación de los recursos naturales d'Asturies) foi un compromisu eleutoral del actual Gobiernu, ún de los pocos compromisos ambientales que se cumplieron. Aumentaron los espacios declaraos como protexíos y promulgáronse dellos planes d'usu y xestión y tamién de manexu d'especies amenazaes. Pero hebo deficiencias y errores de gobiernu, tan grandes que foron denunciaos, por exemplu, en Bruselas (Comisión de la UE) o nos xulgaos o énte'l Defensor del Pueblu.

Entamó la llexislatura con un hachazu na zona d'especial proteición d'aves (ZEPA) de Degaña, consintiendo la segunda ampliación de la mina a cielu abiertu de Zarréu nuna zona de cría de gallos y d'osos. Siguen negándose a declarar el gallu de monte en peligru d'estinción, cuando ye'l vertebráu más amenazáu d'estinguise na península Ibérica. Dan por bonos proyeutos ambientalmente impresentables (un xuiciu de valor compartíu con muncha xente consciente del valir del entornu nel que vive) como l'ampliación del Musel, la promoción turística del funicular de Bulnes, l'arrasamientu d'un importante castru de los ástures en Cellagü (Uviéu), el crecimentu de la xeneración de lletridá con sistemes «clásicos» (grupos térmicos nuevos y vieyos) o «menos impautantes» (parques eólicos), pero toos coles consecuencias de les autovíes enerxétiques (tendíos de 400.000 voltios d'Este a Oeste y de Norte a Sur). En fin, más plantaciones d'ocalitos, más pistes auquiera, estaciones d'esquí, más

encalzamientos y escolleres nos ríos, más polígonos industriales, autovíes y carreteres de difícil xustificación, y un llarguísimu etcétera de falta de garantías pal derechu constitucional de los ciudadanos a la calidá ambiental.

Denúnciense dellos proyeutos o resoluciones y les relaciones van enfriando. La política de «amigos» y «enemigos» impúsose al racional contraste de pareceres y al derechu ciudadanu a defender esi bien común que ye'l mediu ambiente; los ataques «defensivos» y prepotentes sustituyeron al humildosu reconocimientu d'una xestión criticable y criticada.

Primero atacaron los «amigos» (circunstanciales) que paguen y esperen favores (la vieya hestoria de «lo mío, ¿cómo va?»), y asina foi como sufrimos los responsables de munchos grupos crítiques desmesuraes por parte de persones qu'aparentemente tán nel mesmu carru que nós. Dende FAPAS criticóse duramente a un portavoz perconocíu de la Coordinadora Ecoloxista d'Asturies, a representantes de la Guardería del Principáu o al qu'esto suscribe, direutivu d'ANA de magar 1971. Un montañeru y alcalde, que va dexar de selo pero que cuntamos que nun va dexar la política y los cargos, criticó, llegando a descalificaciones personales ofensives, al presidente del Coleutivu Montañeru pola

Defensa de los Picos por oponese a un proyeutu de la Federación.

Foi la primer fase de descalificaciones y ataques gubernamentales indireutos (pueque nin siquieru solicitaos) al supuestu «enemigu», qu'otros compañeros nuestros s'encargaron de puntualizar, dexando más o menos nel so llugar a los qu'atacaben, esclariando delles de les posibles razones de les trufaes.

La cosa siguió y sigue agora que lleguen les eleiciones (¿sedrá por eso?). Altos cargos de l'Alministración dedíquense a insinuar represalies pa destacaos militantes ecoloxistes (como direutivos de la Coordinadora Ornitológica d'Asturies y d'ANA) falando colos sos xefes nes mismísimes empreses nes que trabayen (los más d'ellos de manera precaria). Paez mentira, pero esos cargos son militantes *socialistes, obreristes y españolistes*, y tal paez que consideren tan llexítimos esos vergoñosos maniobres como'l fechu de denunciar actos alministrativos por parte de d'asociaciones y de coeulivos ciudadanos que formen parte d'esa «sociedá civil» que tanto llena los discursos de los partíos políticos, n'especial de los consideraos «progresistes». Olvídense de que les instancies onde se denuncia tán precisamente pa torgar que les actuaciones alministratives se desvíen de les sos funciones y del mismísimu sentíu común que les debe orientar siempres.

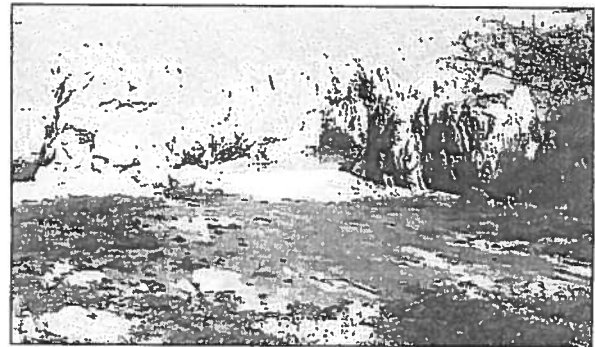
Queden menos de cinco meses. Esperemos que los responsables políticos nun sigan perdiendo los papeles que les sos obligaciones nos cargos manden respetar. Que seyan conscientes de los sos compromisos públicos al serviciu de los ciudadanos primero que de los partíos que los coloquen nos cargos. Porque si les sos responsabilidaes son col mediu ambiente, nun puen dedicase a xustificar ambientalmente actuaciones que tán lloñe de respetalu; y si lo faen, lo lóxico ye que los ecoloxistes los critiquen o denuncien nos muérganos afayadizos pa ello. El so deber ye asumir les crítiques, responder razonadamente a eses denuncies y meyorar la so xestión pública acordies coles fasteres que-yos toca defender y non coles d'otres conseyerías o d'otros intereses.

La Cadellada: unos jardines irrenunciabiles para la ciudad

La Cadellada mantiene unos jardines excepcionales, con notable variedad de especies (cedros, robles, pinos, abedules, plátanos, chopos), representadas por árboles de considerable porte, lo que ya los ha convertido en un verdadero bosque. Su situación y uso moderado, favorece que acojan gran número de aves, muchas protegidas, algo que —desde luego— no se logra en los ridículos jardines que acompañan a las nuevas urbanizaciones. Se da en jardines amplios, y éstos son mayores que los del Campillín, por ejemplo: son sin duda los más importantes, junto con los del Campo San Francisco. De momento cuentan, además, con unas valorables instalaciones que han tenido un uso idóneo y necesitamos que la ciudad no aseste otro bocado a su patrimonio natural y cultural, respetando este amplio y apacible recinto.



CALENDARIU NATURAL



Playes de Gulpiyuri (enriba) y Cobih.eru, en Llanes.

Una ruta pa xineru

BERTU ORDIALES Y G. C. RUIZ

Como'l tiempu ye poco de fiar, vamos aconseyar una ruta fácil y segura, de les reseñaes nel nuestru llibru «21 rutes de senderismu per Asturies» (Trabe, 2002). Ye pela costa, pela costa caliar del oriente asturianu, nel conceyu de Llanes, onde les espectaculares playes interiores de **Gulpiyuri** y **Cobih.eru**. Les dos son h.oos o dolines mariñanes, abiertes a la mar al traviés d'una fendidura, y toles dos son monumentu natural.

No alto de los cantiles podemos ver delles ardines, árboles protexíos n'Asturies porqu'esos mates d'encina yeren usaes pa facer carbón vexetal y sacar taninos de la corteza, emplegaos pa curtir les pieles de la industria artesanal. Árboles caducifolios como l'ablanal, el carbayu, el bedul, l'umeru o la castañal, tamién tán presentes nes vegues más solombriegues y fresques al par d'algún regatu como'l Cabra, Purón o Bedón. Son zones humanizaes, onde se críen bonos praos de siega pal ganáu y —en menor midida— maizales, ayos, cebolles y frutales como zrezales y noceos, amén de les invasores plantaciones d'ocalitos.

Nel terrén caliar, la fauna vese restrinxida poles dures condiciones, como la falta d'alimentu y d'agua dulce, destacando los páxaros propios de la campiña: ñerbatos, zarapiques o malvisos. Les aves marines son bien visibles nestos ambientes, como la gaviota patiamarilla, la mavea y, si hai suerte, bandaes de fulcres y de coríos nalando en llamatives formaciones.

Aniciamos la escursión cola vista puesta nel primer oxetivu: la playina de Gulpiyuri. Onde Naves salimos de l'autopista, y aparcamos nuna pista que s'empobina pa la mar. A unos 325 m tópose la pequeña pero guapina playa de Gulpiyuri. Utilizada como playa nudista, formóse, como diximos, gracias a la comunicación d'un h.ou con una gruta del mar. Ta rodiada de sebes y praos, con artos y árgomes, destacando importantes formaciones almuha-dillaes de lloréu d'interés européu. Aconseyamos un paséu tranqilu pela redolada la playa, esfrutando colos acantilaos y coles vistes qu'hai del Sueve y de la mar. Tamién ye recomendable visitar la magnífica playa de San Antolín, onde'l monesteriu de San Antolín de Beón (sieglu XII) da'l toque arquitectónicu al entornu.

El complexu de Cobih.eru y los bufones de Buelna y Santiusti tópanse ente La Franca y Buelna. La visita aníciase dende esta última, na mesma carretera N-634. Tomaremos un camín que va pel pueblu hacia la costa. Al llegar a una ponte que cruza la vía'l tren, desvíamonos a mandrecha, y yá ensin problema, siguimos la pista que pronto, tres saltar una muria, conviértese en camín. P'acceder a Cobih.eru nun tenemos que desviarnos del camín principal y, perfilando l'acantiláu, cruzamos per una ponte natural de piedra. Baxamos a la playina de cristallines agües esmeralda y contemplamos el so calter cárticu.

Aconseyaríamos nun bañase nestes playes, especialmente Cobih.eru, por ser hábitats fráxiles y fácilmente alterables. La contemplación d'estes ayalgues naturales ye motivu de complacencia más que suficiente.